

Nederlandse norm

NEN-EN 1176-6+C1

(nl)

Speeltoestellen en bodemoppervlakken van speelplaatsen - Deel 6: Aanvullende bijzondere veiligheids-eisen en beproevingsmethoden voor wipstoestellen

Playground equipment and surfacing - Part 6: Additional specific safety requirements and test methods for rocking equipment

Vervangt NEN-EN 1176-6:2017

ICS 97.200.40
februari 2019

Dit document bevat de vertaling in het Nederlands van de Europese norm EN 1176-6:2017+AC:2019. De Europese norm EN 1176-6:2017+AC:2019 heeft de status van Nederlandse norm.

Normcommissie 330136 'Sport' speeltoestellen en andere recreatieve voorzieningen'



THIS PUBLICATION IS COPYRIGHT PROTECTED

DEZE PUBLICATIE IS AUTEURSRECHTELIIK BESCHERMD

Apart from exceptions provided by the law, nothing from this publication may be duplicated and/or published by means of photocopy, microfilm, storage in computer files or otherwise, which also applies to full or partial processing, without the written consent of the Royal Netherlands Standardization Institute.

The Royal Netherlands Standardization Institute shall, with the exclusion of any other beneficiary, collect payments owed by third parties for duplication and/or act in and out of law, where this authority is not transferred or falls by right to the Reproduction Rights Foundation.

Auteursrecht voorbehouden. Behoudens uitzondering door de wet gesteld mag zonder schriftelijke toestemming van het Koninklijk Nederlands Normalisatie-instituut niets uit deze uitgave worden veeelvoudigd en/of openbaar gemaakt door middel van fotokopie, microfilm, opslag in computerbestanden of anderszins, hetgeen ook van toepassing is op gehele of gedeeltelijke bewerking.

Het Koninklijk Nederlands Normalisatie-instituut is met uitsluiting van ieder ander gerechtigd de door derden verschuldigde vergoedingen voor veeelvoudiging te innen en/of daartoe in en buiten rechte op te treden, voor zover deze bevoegdheid niet is overgedragen c.q. rechtens toekomt aan de Stichting Reprerecht.

Although the utmost care has been taken with this publication, errors and omissions cannot be entirely excluded. The Royal Netherlands Standardization Institute and/or the members of the committees therefore accept no liability, not even for direct or indirect damage, occurring due to or in relation with the application of publications issued by the Royal Netherlands Standardization Institute.

Hoewel bij deze uitgave de uiterste zorg is nagestreefd, kunnen fouten en onvolledigheden niet geheel worden uitgesloten. Het Koninklijk Nederlands Normalisatie-instituut en/of de leden van de commissies aanvaardden derhalve geen enkele aansprakelijkheid, ook niet voor directe of indirecte schade, ontstaan door of verband houdend met toepassing van door het Koninklijk Nederlands Normalisatie-instituut gepubliceerde uitgaven.

Nederlands voorwoord

NEN-EN 1176-6+C1:2019 vervangt NEN-EN 1176-6:2017.

Dit Nederlandse voorwoord is een informatief gedeelte, waarin aanbevelingen staan voor de toepassing van NEN-EN 1176-6+C1:2019 in de Nederlandse praktijk.

De normsubcommissie 330 136 00 'Speeltoestellen' heeft namens Nederland in de verschillende stadia van de ontwikkeling van deze norm commentaar geleverd. Veel van het Nederlandse commentaar is overgenomen, waardoor de Europese norm de Nederlandse praktijk benadert. Echter, een aantal commentaren is niet meegenomen. Daardoor is er voor de Nederlandse situatie een toelichting en/of regionale invulling op enkele paragrafen van de norm van toepassing.

In dit Nederlandse voorwoord wordt de toelichting die geldt voor de Nederlandse situatie gegeven.

Toelichtingen

Toelichting bij 4.9 Bepanning

Ten gevolge van de 'afbuigingseffecten' (bij veerelementen in alle richtingen) nemen kinderen zelf een grotere afstand tot het toestel in. Ze blijven dus op grotere afstand dan wanneer er geen afbuigingseffecten zouden zijn.

Orb
Preview

Nederlandstalige versie

Speeltoestellen en bodemoppervlakken van speelplaatsen – Deel 4: Aanvullende bijzondere veiligheidseisen en beproevingsmethoden voor kabelbanen

Duitse titel

Engelse titel

Franse titel

Spielplatzgeräte und
Spielplatzböden - Teil 6:
Zusätzliche besondere
sicherheitstechnische Anforderungen
und Prüfverfahren für Wippperäte

Playground equipment and
surfacing - Part 6: Additional
specific safety requirements
and test methods for rocking
equipment

Équipements et sols d'aires
de jeux - Partie 6: Exigences
de sécurité et méthodes
d'essai
complémentaires spécifiques
aux équipements oscillants

Deze norm is de Nederlandstalige versie van de Europese norm EN 1176-6:2017+AC:2019. Hij is vertaald door NEC. Hij heeft dezelfde status als de officiële versies.

Deze Europese norm is door CEN aangenomen op 15 april 2016 en het corrigendum op 9 januari 2019.

CEN-leden zijn verplicht zich te houden aan het huishoudelijk reglement van CEN-CENELEC, waarin is vastgelegd onder welke voorwaarden aan deze Europese norm, zonder veranderingen, de status van nationale norm moet worden gegeven. Bijgewerkte lijsten van en bibliografische gegevens betreffende zulke nationale normen kunnen op aanvraag worden verkregen bij het managementcentrum van CEN-CENELEC en bij elk CEN-lid.

Deze Europese norm bestaat in drie officiële versies (Duits, Engels en Frans). Een versie in een andere taal die onder verantwoordelijkheid van een CEN-lid in zijn landstaal is gemaakt en die is aangemeld bij het managementcentrum van CEN-CENELEC, heeft dezelfde status als de officiële versies.

CEN-leden zijn de nationale elektrotechnische comités van België, Bulgarije, Cyprus, Denemarken, Duitsland, Estland, Finland, Frankrijk, Griekenland, Hongarije, Ierland, IJsland, Italië, Kroatië, Letland, Litouwen, Luxemburg, Macedonië, Malta, Nederland, Noorwegen, Oostenrijk, Polen, Portugal, Roemenië, Servië, Slovenië, Slowakije, Spanje, Tsjechië, Turkije, het Verenigd Koninkrijk, Zweden en Zwitserland.

CEN

Europees Comité voor Normalisatie

Europäisches Komitee für Normung

European Committee for Standardization

Comité Européen de Normalisation

Managementcentrum van CEN-CENELEC: Wetenschapsstraat 23, B-1040 Brussel

Inhoud

Europees voorwoord	4
1 Onderwerp en toepassingsgebied	6
2 Normatieve verwijzingen	6
3 Termen en definities	6
4 Veiligheidseisen	11
4.1 Algemeen.....	11
4.2 Vrije valhoogte.....	11
4.3 Helling van de zit-/staanplaats	11
4.4 Afknippen, verbrijzelen	11
4.5 Beperking van beweging.....	12
4.6 Voetsteunen.....	12
4.7 Handsteunen.....	12
4.8 Profiel (in zijaanzicht).....	12
4.9 Beknelling.....	13
4.10 Valruimte.....	13
4.11 Afdekking van verankering.....	14
5 Aanvullende eisen per type	15
5.1 Axiale wip (type 1).....	15
5.2 Meervoudig ondersteunde wip/wiptoestel (type 3A).....	16
5.3 Hobbelpwip (type 4)	16
5.4 Schommelwip met een enkelvoudige hoge as (type 6).....	17
5.5 Gedwongen beweging.....	17
6 Beproeversrapporten	17
7 Markering	17
Bijlage A (informatief) Leidraad voor de bepaling van de veiligheid van andere wiptoestellen dan van typen 1 t/m 6	19
Bijlage B (normatief) Bepaling van de helling van de zit-/staanplaats en bodemvrijheid	20
Bijlage C (normatief) Bepaling voor het ontbreken van knel- en pletpunten	21
Bijlage D (normatief) Bepaling van de zijdelingse stabiliteit	22
Bijlage E (normatief) Bepaling van de projectie van de hand- en/of voetsteun	23

Europees voorwoord

Dit document (EN 1176-6:2017+AC:2019) werd opgesteld door Technische Commissie CEN/TC 136 'Sports, playground and other recreational facilities and equipment', waarvan het secretariaat door de DIN wordt gevoerd.

Aan deze Europese norm moet uiterlijk in april 2018 de status van nationale norm worden gegeven, ofwel door publicatie van een identieke tekst of door bekrachtiging, en strijdige nationale normen moeten uiterlijk in oktober 2018 worden ingetrokken.

Sommige elementen van dit document kunnen onderwerp kunnen zijn van patentrechten. De CEN kan niet aansprakelijk worden gesteld voor het al dan niet aanduiden van dergelijke patentrechten.

Dit document bevat corrigendum 1 dat op 9 januari 2019 is uitgegeven door CEN.

Dit document vervangt [C1]>EN 1176-6:2017 <C1].

Dit document bevat het corrigendum 1 die de posities van figuur 6 en figuur 7 omwisselt.

Het begin en het einde van tekst die is toegevoegd of aangepast door het corrigendum wordt in de tekst aangegeven met de tekens [C1]><C1].

Dit document is deel van een reeks normen die speeltoestellen en bodemoppervlakken behandelen. EN 1176 'Playground equipment and surfacing' bestaat uit de volgende delen:

- Part 1: *General safety requirements and test methods;*
- Part 2: *Additional specific safety requirements and test methods for swings;*
- Part 3: *Additional specific safety requirements and test methods for slides;*
- Part 4: *Additional specific safety requirements and test methods for cableways;*
- Part 5: *Additional specific safety requirements and test methods for carousels;*
- Part 6: *Additional specific safety requirements and test methods for rocking equipment;*
- Part 7: *Guidance on installation, inspection, maintenance and operation;*
- Part 10: *Additional specific safety requirements and test methods for fully enclosed play equipment;*
- Part 11: *Additional specific safety requirements and test methods for spatial network.*

Dit deel van EN 1176 behoort te worden gebruikt in samenhang met EN 1176-1, EN 1176-7 en EN 1177.

Voor opblaasbare speeltoestellen zie:

- EN 14960, *Inflatable play equipment – Safety requirements and test methods.*

De belangrijkste wijzigingen zijn ten opzichte van de vorige editie van dit deel van EN 1176 zijn:

- a) type 2, 3 en 4 worden niet gekenmerkt als toestel met gedwongen beweging;
- b) bij wipstoestellen voor staand gebruik moet de valruimte ten minste 1 500 mm bedragen.

Volgens de CEN/CENELEC Internal Regulations zijn de volgende nationale normalisatie instituten gebonden aan de implementatie van deze Europese norm: Oostenrijk, België, Bulgarije, Cyprus, Denemarken, Duitsland, Estland, Finland, Frankrijk, Griekenland, Hongarije, Ierland, IJsland, Italië, Kroatië, Letland, Litouwen, Luxemburg, Malta, Nederland, Noorwegen, Polen, Portugal, Roemenië, Servië, Slowakije, Slovenië, Spanje, Tsjechië, Turkije, Verenigd Koninkrijk, Voormalige Joegoslavische Republiek van Macedonië, Zweden en Zwitserland.

Voorbeeld
Preview

Speeltoestellen en bodemoppervlakken van speelplaatsen – Deel 6: Aanvullende bijzondere veiligheidseisen en beproevingsmethoden voor wiptoestellen

1 Onderwerp en toepassingsgebied

Dit document is van toepassing op wiptoestellen die worden gebruikt als speeltoestellen voor kinderen, zoals vastgesteld in 3.1. Waar het speeltoestel een andere hoofdspeelfunctie heeft dan wippen, mogen de relevante eisen in dit document worden gehanteerd, voor zover van toepassing.

Dit document specificeert aanvullende veiligheidseisen en beproevingsmethoden voor wippen en wiptoestellen die zijn bedoeld voor permanente installatie voor gebruik door kinderen.

Het doel is de gebruiker bescherming te bieden tegen mogelijke gevaren tijdens het gebruik.

OPMERKING Bijlage A bevat een leidraad voor de bepaling van de veiligheid van andere typen wippen/wiptoestellen.

2 Normatieve verwijzingen

Naar de volgende documenten wordt in de tekst zo verwezen dat de bepalingen ervan geheel of gedeeltelijk ook voor dit document gelden. Bij gedateerde verwijzingen is alleen de aangehaalde editie van toepassing. Bij ongedateerde verwijzingen is de laatste editie van het document (met inbegrip van eventuele wijzigingsbladen en correctiebladen) waarnaar is verwezen van toepassing.

EN 1176-1:2017, *Playground equipment and surfacing – Part 1: General safety requirements and test methods*

3 Termen en definities

Met betrekking tot dit document gelden de termen en definities gegeven in EN 1176-1:2017, evenals de onderstaande.

3.1

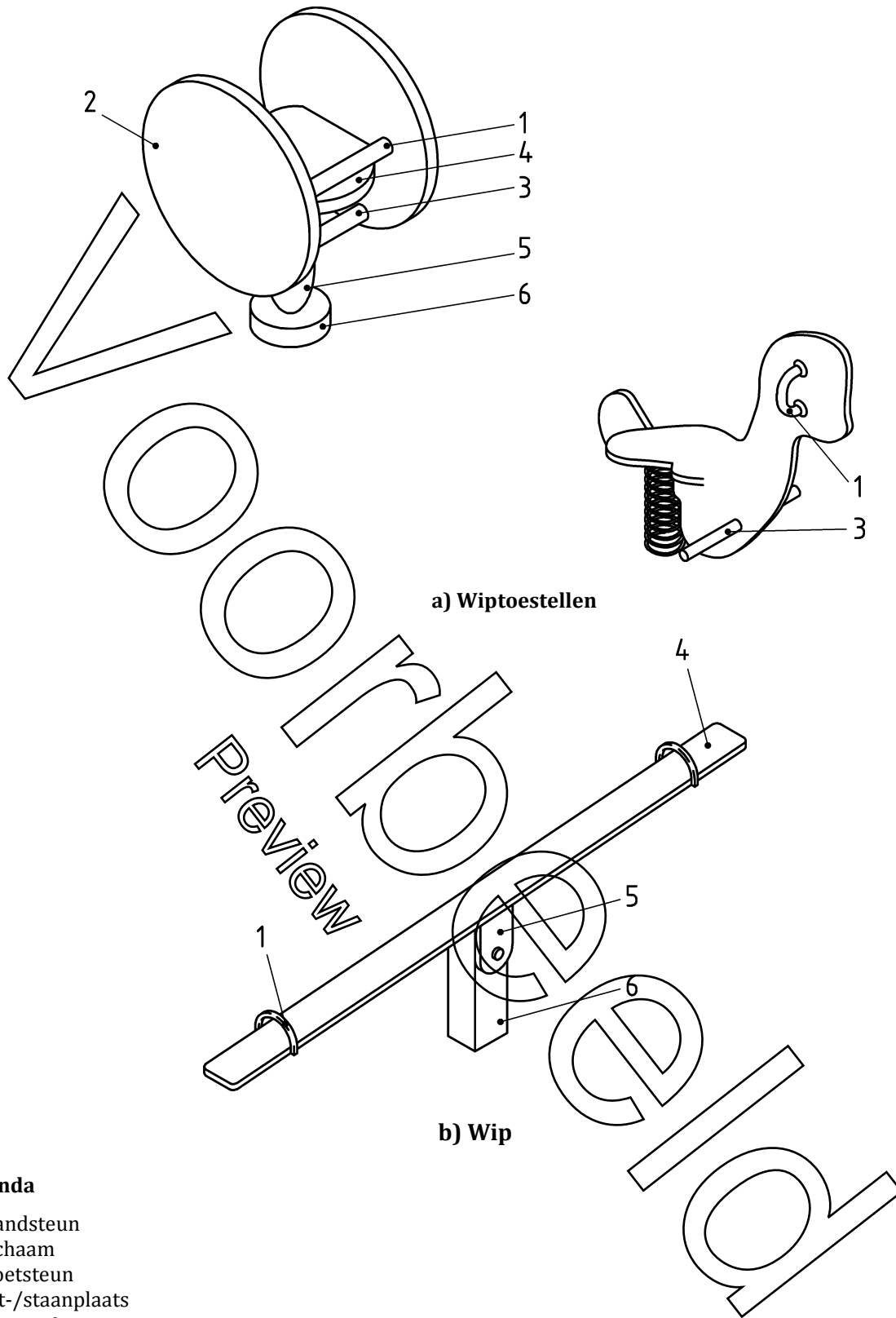
wiptoestellen; wip (hierna aangeduid als speeltoestel)

speeltoestel dat door de gebruiker in beweging kan worden gezet en algemeen wordt gekenmerkt door een star element dat om een centrale steunconstructie schommelt

OPMERKING 1 bij de term: Het speeltoestel kan een of meer zit- of staanplaatsen hebben.

OPMERKING 2 bij de term: Figuur 1a) toont de belangrijkste componenten van wiptoestellen. Figuur 1b) toont de belangrijkste componenten van wippen.

OPMERKING 3 bij de term: De wippende/schommelende beweging is afhankelijk van het type en de samenstelling van de bevestiging (zie de figuren 2 t/m 7).



a) Wip toestellen

b) Wip

Legenda

- 1 handsteun
- 2 lichaam
- 3 voetsteun
- 4 zit-/staanplaats
- 5 dragende component
- 6 onderstel/verankering

Figuur 1 — Belangrijkste componenten van wip toestellen/wippen

3.2

axiale wip (type 1)

speeltoestel waarbij enkel een verticale beweging kan plaatsvinden

ALTIJD DE ACTUELE NORM IN UW BEZIT HEBBEN?

Nooit meer zoeken in de systemen en uzelf de vraag stellen:
'Is NEN-EN 1176-6:2017+C1:2019 nl de laatste versie?'

Via het digitale platform NEN Connect heeft u altijd toegang tot de meest actuele versie van deze norm. Vervallen versies blijven ook beschikbaar. **U en uw collega's** kunnen de norm via NEN Connect makkelijk raadplagen, online en offline.

Kies voor slimmer werken en bekijk onze mogelijkheden op www.nenconnect.nl.

Heeft u vragen?

Onze Klantenservice is bereikbaar maandag tot en met vrijdag, van 8.30 tot 17.00 uur.

Telefoon: 015 2 690 391

E-mail: klantenservice@nen.nl

