

Versie 2019 / N0##



Commissieplan 2019

Normalisatie: de wereld op één lijn.

COMMISSIEPLAN ERROR! REFERENCE SOURCE NOT FOUND.

DATUM

PAGINA

NEN

Error! Reference source not found., Error! Reference source not found.

Error! Reference source not found.

2/14

Normcommissie 353 645 'Fabrieks- en garagedeuren en hekken'

COMMISSIEPLAN 2018

NORM(SUB)COMISSIE
353 645 "Fabrieks- en garagedeuren en hekken"

DATUM
Jan 2019



NEN Materialen & Bouwproducten

Postbus 5059
2600 GB Delft

Vlinderweg 6
2623 AX Delft

(015) 2 690 390
mb@nen.nl
www.nen.nl

Nederlands Normalisatie-instituut

1 Algemene gegevens

1.1 Commissie

353 645, Fabrieks- en garagedeuren en hekken, begeleiding CEN/TC 33/WG 5.

1.2 Werkgebied

Normalisatie op het gebied van Europese normen voor fabrieks- en garagedeuren en hekken.

1.3 Belang

1.3.1 Doelstelling

1. Beïnvloeding Europese normalisatie van fabrieks- en garagedeuren en hekken e.d. teneinde:
 - het Nederlandse kwaliteitsniveau te handhaven of waar mogelijk te verhogen;
 - de gemeenschappelijke belangen van Nederlandse stakeholders te behartigen;
 - de afstemming met nationale voorschriften te optimaliseren.
2. Bijdragen tot het in consensus ontwikkelen van relevante normen binnen het werkgebied.

1.3.2 Motivatie

- Beïnvloeding van de Europese normalisatie is noodzakelijk om afstemming van de (Europese) normen met de vigerende regelgeving en de hedendaagse praktijk te waarborgen.
- Een voorwaarde voor de normalisatie is een optimale afstemming op de belangen van de Nederlandse marktpartijen.
- Normen worden toegepast als hulpmiddel voor het sluiten van privaatrechtelijke overeenkomsten.
- Geharmoniseerde Europese productnormen vormen de basis voor CE-markering.
- Voor aangedreven deuren zal die CE-markering niet alleen op de Europese Verordening Bouwproducten (CPR) betrekking hebben, maar ook op de Machinerichtlijn. En voor elektrisch aangedreven deuren aanvullend de Low Voltage Directive en de EMC Directive.

1.3.3 Regelgeving

Onder het werk van de normcommissie vallen diverse geharmoniseerde productnormen welke vallen onder de Europese regelgeving, te weten Construction Product Regulation (CPR) en voor zover van toepassing de Machinery Directive (MD), Low Voltage Directive en EMC Directive.

Voor relevante mandaten onder CPR en daar onder vallende normen, zie Hoofdstuk 4. Publicaties en de daar vermelde bijlage.

2 Commissiestructuur en relaties

2.1 Nationale structuur

Commissie	Naam
352	Beleidscommissie 'Bouw'
352 002	Kerncommissie 'Bouwproducten'
353 645	Fabrieks- en garagedeuren en hekken

2.2 Nationale relaties

Commissie	Naam	Binding
353 641	Ramen en deuren	O
353 642	Inbraakwerendheid van gevelelementen	O
353 643	Luiken en zonweringen	O
353 644	Hang- en sluitwerk	O

2.3 Internationale relaties

Commissie	Naam	Binding
CEN/TC 33	Doors, windows, shutters, building hardware and curtain walling	P
CEN/TC 33/WG 5	Industrial, commercial and garage doors and gates	P
CEN/TC 33/ WG 5/TG 1	(dormant) Product Standard	-
CEN/TC 33/ WG 5/TG 2	(dormant) Product Standard Fire	-
CEN/TC 33/ WG 5/TG 3	(dormant) Environmental aspects	-
CEN/TC 33/ WG 5/TG 4	Supporting standards	-
CEN/TC 33/ WG 5/TG 5	(dormant) Burglar resistance	-
CEN/TC 33/ WG 7	Burglary resistance	S*
CEN/TC 33/ WG 8	Fire and smoke control i.v.m. EN 16034	P**

Toelichting.

Voor CEN commissies geldt dat de normcommissie advies en stemrecht heeft op de genoemde Europese ontwikkelingen.

Voor ISO commissies geldt dat er onderscheid wordt gemaakt tussen P-leden (participants) en O-leden (observers).

P-leden doen actief mee aan de ontwikkeling van normen en hebben stemplicht.

O-leden hebben toegang tot de documentenstroom en kunnen reageren, maar zij hebben geen stemplicht.

*) S: Standpuntbepaling in 353 642 Inbraakwerendheid van gevelelementen

**) P: Gezamenlijk standpuntbepaling met normcommissie 353 641 Ramen en deuren.

Zie **bijlage I** voor een visualisatie van de structuur van CEN/TC 33 en de verschillende werkgroepen.

3 Commissiesamenstelling en stakeholdercategorieën

3.1 Ledenbestand per 01-04-2018

Naam persoon	Werkgever	Belanghebbende	Rol	Stakeholder categorie
Toom, R. den (Ron)	Koninklijke Metaalunie	NHI (ca. 75% vd branche)	voorzitter	5b
Fischer, E. (Eric)	Heras BV	NHI	lid	5b
Thomassen, K (Koen)	Privacon BV	NHI	lid	5b
Kleij, R. van der (Ron)	ConDoor	ConDoor	lid	5a
Mäntz, D (Dominic)	Novoferm	Novoferm	lid	5b
Volkers, B. (Bert)	Assa Abloy Entrance Systems	Assa Abloy Entrance Systems	lid	5a
Hark, M. ter (Maurice)	Alpha-deuren	Alpha-deuren	lid	5a
Vos, Bas	Metacon	Metacon	lid	5a
Hoogland, C.T. (Carolien)	NEN	-	Secretaris	-

Zie **bijlage II** voor een verklaring van de stakeholdercategorieën.

3.2 Ontbrekende belangrijke stakeholderscategorieën

De samenstelling van de normcommissie is smal, slechts fabrikanten en brancheorganisaties participeren in de commissie. Om in Nederland een breder draagvlak te creëren voor het werk van CEN/TC 33 WG 5 is het van belang andere belanghebbenden partijen bij de normcommissie te betrekken om bij toekomstige activiteiten een evenwichtig standpunt te kunnen bepalen. Eén en ander is nader te bepalen aan de hand van een *review*.

In 2018 treden toe:

- Alpha-deuren en
- Metacon.

Daarna geeft de NC aan tevreden te zijn met de huidige samenstelling. Interessante aanvulling zou zijn: "handhavers". NEN stelt voor om ILT (Inspectie Leefomgeving en Transport) uit te nodigen voor de volgende vergadering.

3.3 Review belanghebbenden

- Laatste review belanghebbende partijen in de normcommissie: 2017.
- In 2019 wordt voorgesteld aan de beleidscommissie: het Belgische bedrijf Tousek.
- Eerstvolgende review belanghebbende partijen in de normcommissie: 2021.

Op 6 November 2017 is besproken dat met de betrokkenheid van Novoferm, Assa Abloy en ConDoor ca. 80% van de Nederlandse markt vertegenwoordigd is.

Andere, mogelijk geïnteresseerde partijen:

- Hörmann: Is eenmalig bij een NC vergadering geweest, daarna geen interesse;

- Boon Edam: Is reeds vertegenwoordigd in de NC "Ramen en Deuren";
- Metacon: is geïnteresseerd, stapt in de herfst waarschijnlijk in;
- Hoefnagels: Is al eens lid geweest, maar is in een 'rustige' periode qua normontwikkeling uit de NC gestapt. Heeft in april 2018 aangegeven niet opnieuw toe te willen treden.

4 Publicaties

4.1 Nationaal

Er zijn geen nationaal gepubliceerde normen met betrekking tot fabrieks- en garagedeuren en hekken.

4.2 Europees (CEN)

De gepubliceerde normen per CEN/TC zijn te vinden onder www.cen.eu. Kies voor de tab 'Search standards' en kies in het uitklapmenu bij 'committee' de gewenste TC: CEN/TC 33 (Doors, windows, shutters, building hardware and curtain walling).

Directe links:

[CEN/TC 33 - Published standards](#)

[CEN/TC 33/WG 5 - Industrial, commercial and garage doors and gates - Published standards](#)

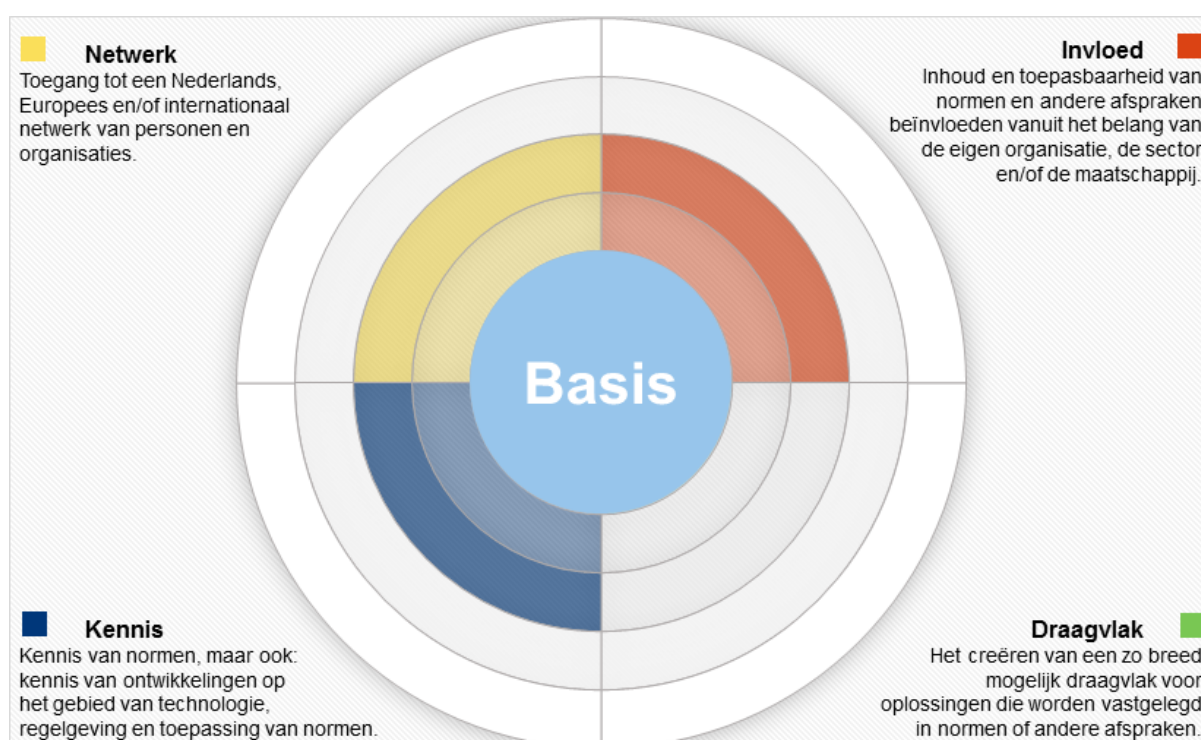
Zie **bijlage III** voor een overzicht van de relevante geharmoniseerde productnormen en standardization requests (voorheen: mandaten).

4.3 Internationaal (ISO)

Er zijn geen internationaal gepubliceerde normen met betrekking tot fabrieks- en garagedeuren en hekken.

5 Ambitie, doelstellingen en diensten - Het Serviceprofiel

De dienstverlening van NEN aan de normcommissie wordt met ingang van 2017 vastgelegd in het serviceprofiel. Dit serviceprofiel maakt de behoeften en wensen van de normcommissie inzichtelijk, waardoor NEN zijn toegevoegde waarde voor de normcommissie kan optimaliseren. Meer toelichting op het serviceprofiel is te vinden in **bijlage IV**.



<p>Netwerk</p> <ul style="list-style-type: none"> • netwerk door deelname van experts aan nationale en internationale vergaderingen. 	<p>Invloed</p> <ul style="list-style-type: none"> • actieve bijdrage NC leden op Europees en mondiaal niveau; • advisering inbreng nationaal standpunt; • deelname NEN secretaris aan CEN/TC33 plenaire vergadering; • begeleiding bij inbreng nationaal standpunt op WG niveau; • afstemming NC standpunt met EZ in het kader van CPR en MR.
<p>Kennis</p> <ul style="list-style-type: none"> • toegang tot TC en WG documenten via ISOLutions; • kennisuitwisseling door deelname aan nationale en internationale vergaderingen (door experts); • uitwisseling van kennis tussen 35364x commissie onderling, indien relevant. 	<p>Draagvlak</p> <ul style="list-style-type: none"> • jaarlijkse controle op participatie in de NC; • opstellen persberichten bij belangrijke normen; • besluitvorming o.b.v. consensus, schriftelijk of tijdens NC vergadering; • indien relevant afstemmen van draagvlak bij overige belanghebbende 35364x commissies; • toelichting bij branche organisatie op werkzaamheden of onderwerpen van de NC, op aanvraag.

6 Werkprogramma, doelstellingen en geplande activiteiten

6.1 Nationaal werk

Niet van toepassing.

6.2 CEN/CENELEC werk

Een overzicht van de in ontwikkeling zijnde normen onder CEN/TC 33/WG 3 is te vinden www.cen.eu. Kies voor de tab 'Technical Bodies' en vul bij 'Search list' CEN/TC 33 in en druk op OK. In de tabel die verschijnt is onder meer het 'Work programme' zichtbaar. Via het uitklapmenu bij het vakje CEN/TC 33 kan de structuur van de verschillende *subcommittees* en *working groups* onder deze TC opgehaald worden.

Directe link:

[CEN/TC 33/WG 5 - Industrial, commercial and garage doors and gates - Work programme](#)

6.3 ISO/IEC werk

Niet van toepassing.

7 Lidmaatschappen van werkgroepen

7.1 Lidmaatschappen van Europese werkgroepen

Werkgroepnummer	Naam	Expert
CEN/TC 33/WG 5	Industrial, commercial and garage doors and gates	Fisher
CEN/TC 33/WG 5/TG 1	Product Standard	n.v.t. – geen activiteit
CEN/TC 33/WG 5/TG 2	Product Standard Fire	n.v.t. – geen activiteit
CEN/TC 33/WG 5/TG 3	Environmental aspects	n.v.t. – geen activiteit
CEN/TC 33/WG 5/TG 4	Supporting standards & Burglary resistance	-
CEN/TC 33/ WG 7	Burglary resistance	via NC 353 642
CEN/TC 33/ WG 8	Fire and smoke control i.v.m. EN 16034	via NC 353 641

7.2 Lidmaatschappen van internationale werkgroepen

Er wordt niet geparticipeerd in mondiale werkgroepen.

8 Evaluatie en voortgangsrapportage

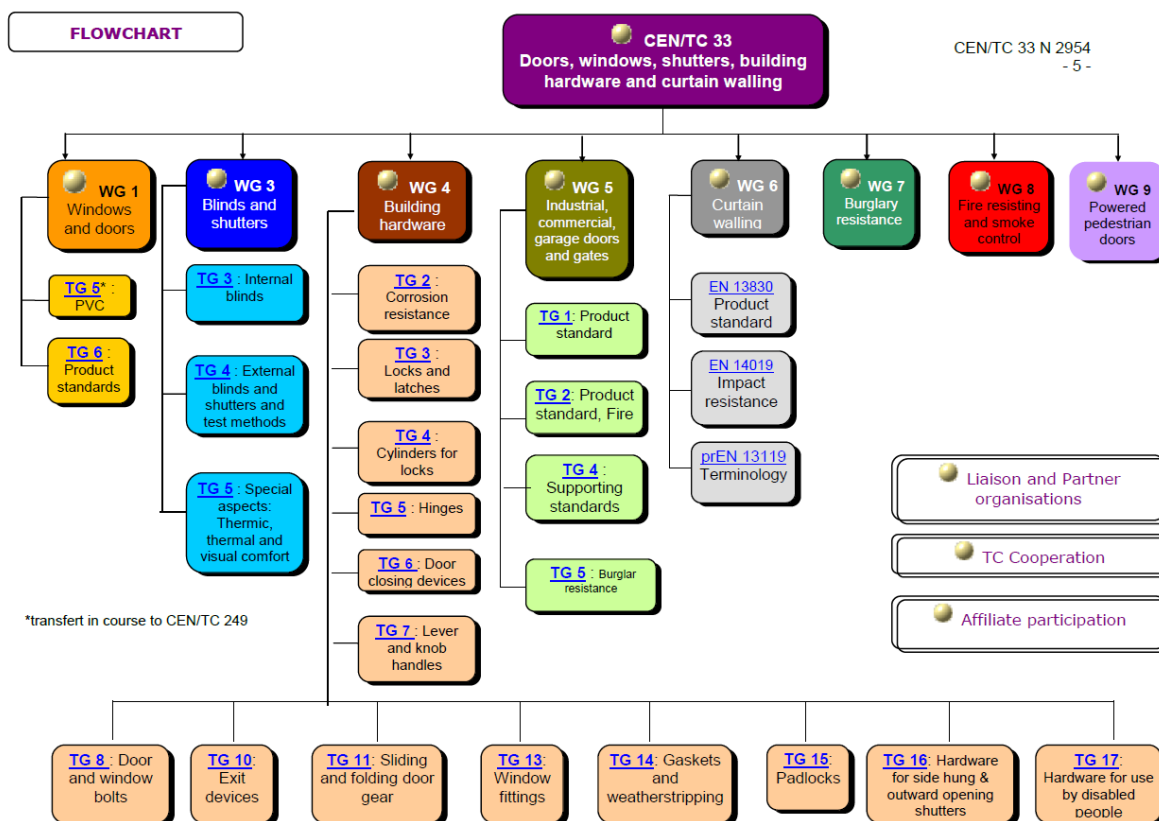
- Onder paragraaf 6.2 is te vinden welke normen in ontwikkeling zijn onder CEN/TC 33/WG 5.
- Er wordt onder TG4 gewerkt aan een Europese norm voor inbraakwerendheid van fabrieks-, garagedeuren en hekken, deze is bij CEN/TC 33 nog niet te vinden onder de in ontwikkeling zijnde normen.
- Er wordt op dit moment niet gewerkt aan nationale en/of ISO normen: geen voortgang te melden.
- Voor 2019 zijn 2 vergaderingen voorzien.



DATUM
Jan 2019

PAGINA
11/14

Bijlage I: Structuur CEN/TC 33



Bijlage II: Verklaring van de stakeholderscategorieën

	Stakeholders	Omschrijving
1a	Directe gebruikers	Eindgebruiker van dienst, proces of product
1b	Brancheorganisaties directe gebruikers	Als groep, in de vorm van belangenorganisaties
2a	Voorwaarde scheppende organisaties / opdrachtgevers	Organisaties die de voorwaarden bepalen waaraan het product of dienst moet voldoen. Bijv. opdrachtgevers. Wetmatige voorwaarden worden door wetgevende instanties bepaald (zie onder 9).
2b	Brancheorganisaties van voorwaarde scheppende partijen	
3a	Adviserende organisaties	Organisaties die andere belanghebbenden inhoudelijk kunnen adviseren (bijv. ingenieursbureaus, adviesbureaus, consultancy)
3b	Brancheorganisaties van adviserende partijen	
4a	Uitvoerende / toepassende / dienstverlenende organisaties	Productnormalisatie: organisaties die het product gebruiken / toepassen in hun dienstverlening naar de eindgebruiker toe (bijv. aannemer, installateur). Dienstennormalisatie: organisaties die een proces of dienst verlenen aan de eindgebruiker (bijv. schuldhulpverlener).
4b	Brancheorganisaties van uitvoerende / dienstverlenende / toepassende partijen	
5a	Producenten / leveranciers van hoofdproduct	Bij productnormalisatie is dit de hoofdproducent / hoofdleverancier. Bij dienstennormalisatie wordt deze categorie niet gebruikt. De rol van 'producent / leverancier' wordt vervuld door de uitvoerende, dienstverlenende organisatie.
5b	Brancheorganisaties van producenten / leveranciers van hoofdproduct	
6a	Producenten / leveranciers van aanhangende producten en diensten	Bij productnormalisatie betreft dit producenten / leveranciers van producten die als grondstof, halffabricaat of rest-/afvalstof in de productketen voorkomen. Bij dienstennormalisatie betreft het de aanbieders van aanvullende diensten.
6b	Brancheorganisaties van producenten / leveranciers van aanhangende producten en diensten	
7	Onderzoek- en kennisinstellingen	Instellingen die zonder direct commercieel belang kennisleverancier zijn of onderzoek verrichten. Bijv. onderwijsinstellingen, laboratoria, onderzoeksinstituten.
8	Controlerende instanties	Bijv. inspectiediensten, certificeringinstellingen
9	Wetgevende instanties	Overheden
10	Bestaande/nieuwe initiatiefnemers	Partijen die alternatieve initiatieven ondernemen vergelijkbaar met NEN (normen, certificatieschema's, richtlijnen etc.)
11	Contextbepalers groter geheel	Organisaties (bijv. stichtingen, platforms) die op generieke wijze betrokken zijn.

Bijlage III: Overzichten relevante documenten

Tabel - Overzicht geharmoniseerde productnormen onder CEN/TC 33/WG 5

Norm	Naam	Date of applicability of the standard as a harmonized standard	Date of the end of the co-existence period
EN 13241-1:2003+A2:2016	Industrial, commercial and garage doors and gates - Product standard - Part 1: Products without fire resistance or smoke control characteristics	01/11/2016	01/11/2019
EN 16034:2014 *	Pedestrian doorsets, industrial, commercial, garage doors and openable windows - Product standard, performance characteristics - Fire resisting and/or smoke control characteristics	01/11/2016	01/11/2019

**) Deze norm is gepubliceerd onder CEN/TC 33/WG 8. EN 16034:2014 mag alleen toegepast worden samen met EN 13241:2003+A2:2016 of EN 14351-1:2006+A2:2016.*

Tabel - Overzicht relevante standardization requests (mandaten)

Standardization request	Naam
M/079	Mandate to CEN and CENELEC for standardization in the field of machines.
M/101	Mandate to CEN and CENELEC concerning the execution of standardisation work on construction products intended to be used for external and internal doors and windows, roof openings and roof lights (including fire doors and shutters).
M/126	Amend to standardisation mandate to CEN, CENELEC for harmonised standards on thermal insulation products; doors, windows, shutters, gates and related building hardware; membranes; precast normal/ lightweight/ autoclaved aerated concrete products.
M/130	Mandate to CEN and CENELEC concerning the execution of standardisation work for harmonised standards, to amend 4 construction products mandates: M/100, M/101, M/102, M/109, M/106, M/105.
M/396	Mandate to CEN and CENELEC for the standardisation in the field of machinery.
M/404	Mandate to the European Standardisation Organisations CEN, CENELEC and ETSI for harmonised standards according to the EMC Directive 2004/108/EC.

Bijlage IV: Serviceprofiel

Jaarlijks wordt een klanttevredenheidsonderzoek gehouden onder de normcommissieleden van NEN. Dit helpt NEN om duidelijkheid te geven aan onze leden over de toegevoegde waarde. Dit doen we door middel van het Serviceprofiel:

In het Serviceprofiel wordt de dienstverlening van NEN aan de normcommissie vastgelegd. Het maakt de behoefte van de normcommissie inzichtelijk, waardoor NEN zijn toegevoegde waarde voor de normcommissie kan optimaliseren. Mensen en middelen kunnen zo effectief en efficiënt mogelijk worden ingezet.

Waar bestaat het Serviceprofiel uit?

Het Serviceprofiel is een afspraak op het niveau van de normcommissie. Het gaat om de toegevoegde waarde van de dienstverlening van NEN voor normcommissies. Individuele afspraken met commissieleden worden hierin niet meegenomen.

Het profiel bestaat uit vier aspecten:

- **Invloed:** inhoud en toepasbaarheid van normen en andere afspraken beïnvloeden vanuit het belang van de eigen organisatie, de sector en/of de maatschappij.
- **Draagvlak:** het creëren van een zo breed mogelijk draagvlak voor oplossingen die worden vastgelegd in normen of andere afspraken.
- **Netwerk:** toegang tot een Nederlands, Europees en/of internationaal netwerk van personen en organisaties.
- **Kennis:** kennis van normen, maar ook kennis van ontwikkelingen op het gebied van technologie, regelgeving en toepassing van normen.

Onder ieder aspect zijn verschillende diensten van NEN gecategoriseerd. Ieder aspect is opgedeeld in een basis serviceniveau en in aanvullende niveaus. Aan iedere normcommissie wordt ten minste het basis dienstverleningsniveau geleverd. Het is aan de commissieleden om te bespreken of zij behoefte hebben aan aanvullende dienstverlening.

Door de grafische weergave van het Serviceprofiel wordt het belang van de vier aspecten voor de normcommissie inzichtelijk. NEN kan hierin overleg met de normcommissie zijn dienstverlening op aanpassen.