

Commissieplan 2015

Normcommissie 310 383 'Duurzaamheidscriteria voor biomassa'

Normalisatie: de wereld op één lijn.

NORMCOMMISSIE

310 383 Duurzaamheidscriteria voor biomassa

DATUM

2015-03-30

NEN Energie

Postbus 5059

2600 GB Delft

Vlinderweg 6

2623 AX Delft

T +31 15 2 690 326

F + 31 15 2 690 207

energy@nen.nl

www.nen.nl/energy

Nederlands Normalisatie-instituut

1 Algemene gegevens

1.1 Commissie

310 383 Duurzaamheidscriteria voor biomassa

1.2 Werkgebied

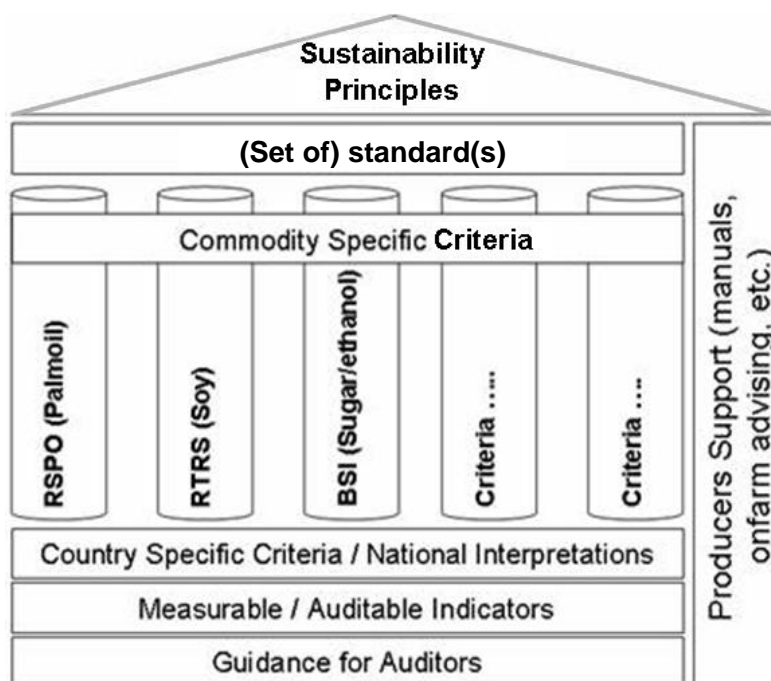
Het werkgebied van de normcommissie 310 383 “Duurzaamheidscriteria voor biomassa” is gedefinieerd als ‘Normalisatie op het gebied van duurzaam geproduceerde biomassa met de focus op biomassa voor energiedoeleinden en biobased producten’.

Uitgangspunt is het ontwikkelen van een (set van) duurzaamheidsnorm(en) op basis van de drie duurzaamheidspijlers 'people, planet, profit'. Het betreft hier duurzaamheidscriteria gerelateerd aan broeikasgasemissies, biodiversiteit, milieu (bodem, water en lucht) en waar mogelijk indirecte effecten, welvaart en welzijn. Welvaart en welzijn vallen wel binnen het werkkerrein maar worden nu niet actief behandeld door de normcommissie.

De duurzaamheidscriteria hebben primair de betrekking op de productie en verwerking van biomassa ten behoeve van energieopwekking (elektriciteit, warmte en koude) en transportbrandstoffen, maar daarnaast ook betrekking op toepassingen in de (bio)chemische industrie.

In figuur 1 is de positie van de (set van) duurzaamheidsnorm(en) weergegeven. Deze (set van) norm(en) is een overkoepelende norm waaronder andere (reeds bestaande) normatieve documenten en certificeringschema's kunnen worden geplaatst. Met deze constructie wordt gestreefd zo veel mogelijk gebruik te maken van en aan te sluiten bij bestaande initiatieven voor met name bepaalde commodity's. Deze overkoepelende norm kan dan worden toegepast voor zowel gelijkwaardigheidstoetsing van bestaande certificeringssystemen als het opzetten van nieuwe certificeringssystemen.

De normcommissie is het aanspreekpunt voor Nederlandse belanghebbenden en draagt zorg voor nationale normontwikkelingsactiviteiten en de Nederlandse inbreng in de relevante technische commissies onder CEN, met name CEN/TC 383 “Sustainably produced biomass for energy applications” en CEN/TC 411/WG 4 “Bio-based products – Sustainability criteria, life cycle analysis and related issues”, en ISO, met name ISO/PC 248 “Sustainability criteria for bioenergy”. Zowel het voorzitterschap als het secretariaat van CEN/TC 383 ligt in Nederlandse handen. Naast de ontwikkeling van de Europese en internationale (set van) duurzaamheidsnorm(en) speelt (inter)nationaal het opzetten van certificeringschema's.



Figuur 1 – Huis van criteria

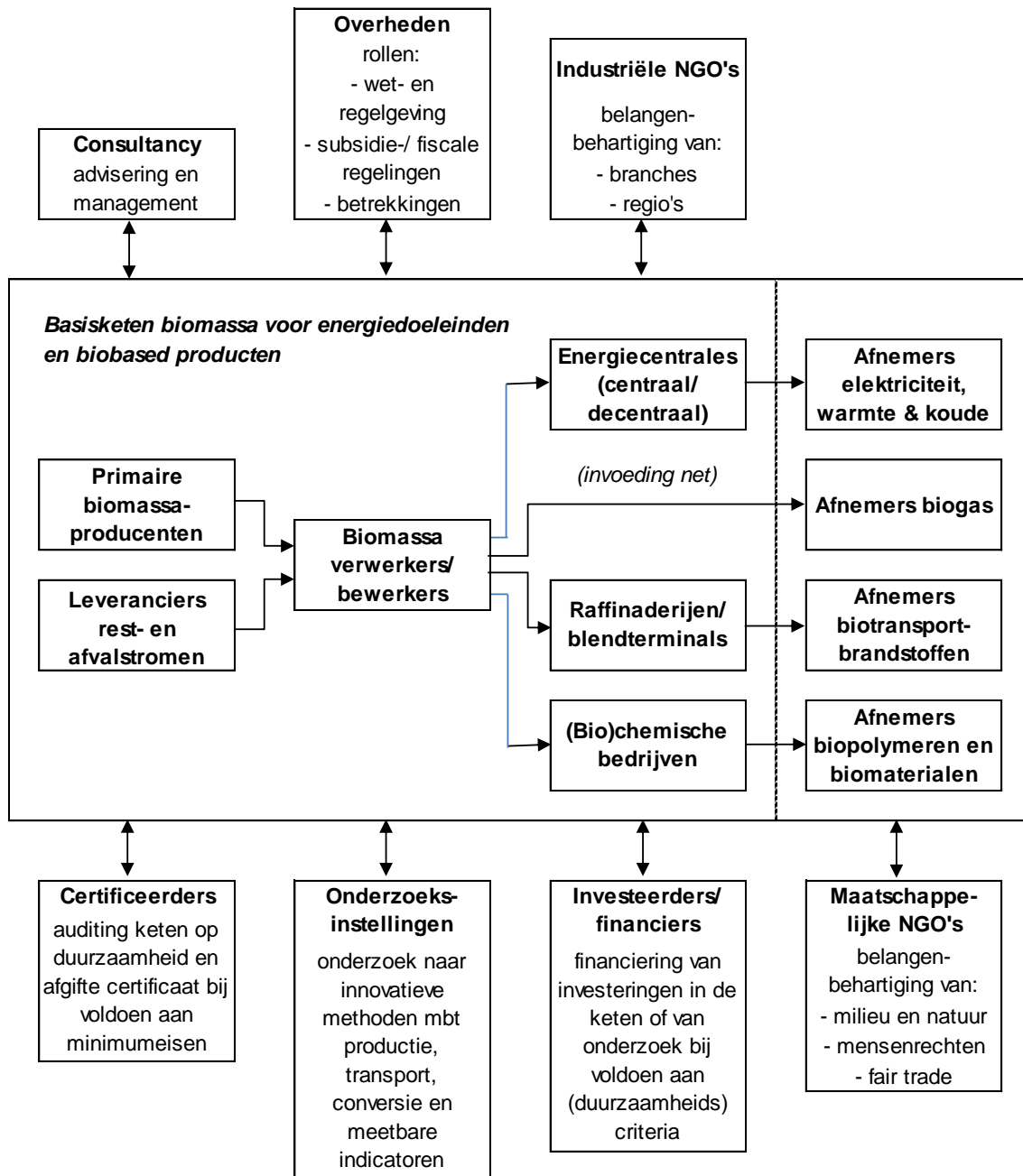
Samenwerking en onderling contact wordt gestimuleerd. De nationale normcommissies die raakvlakken hebben met normcommissie 310 383 zijn:

- | | |
|---|---|
| — 310 027 "Vaste brandstoffen" | — 310 287 "Ketenbeheer bosproducten" |
| — 310 028 "Vloeibare en gasvormige brandstoffen, smeermiddelen en verwante producten" | — 310 408 "Biomethaan" |
| — 310 029 "Vaste biobrandstoffen" | — 370 002 "Plantaardige en dierlijke oliën en vetten" |
| — 310 030 "Energie-efficiency en energiediensten" | — 390 020 "Milieukwaliteit" |
| — 310 031 "Biobased producten" | — 390 146 "Luchtkwaliteit" |
| — 310 193 "Aardgas" | — 400 176 "Kwaliteitsmanagement" |
| | — 400 178 "Maatschappelijk verantwoord ondernemen" |

1.3 Belang

In figuur 2 zijn de verschillende partijen weergegeven die belang hebben bij normalisatie op het gebied van duurzaam geproduceerde biomassa voor energieopwekking en transportbrandstoffen.

Biomassa voor energieopwekking en transportbrandstoffen wordt in toenemende mate toegepast. Redenen zijn onder meer de bijdrage aan de reductie van broeikasgasemissies en de vergroting van energieleveringszekerheid (diversificatie en minder afhankelijkheid van import fossiele brandstoffen).



Figuur 2 – Schema met stakeholdersgroepen

Mede gezien het toenemende gebruik van biomassa voor energiedoelinden is het noodzakelijk om (norm)afspraken te maken over duurzaamheidscriteria. Hierbij spelen politieke, industriële, milieu en socio-economische belangen.

Zowel de Europese Commissie als het Nederlandse kabinet heeft ambitieuze plannen op het gebied van toepassing van duurzame energie en biobrandstoffen en reductie van broeikasgas-emissies. Ook elders in de wereld zijn doelstellingen geformuleerd op het gebied van duurzame energie. De inzet van biomassa speelt hierin een belangrijke rol. In de op 23 april 2009

gepubliceerde Europese richtlijnen voor hernieuwbare energiebronnen (2009/28/EG¹) en brandstofkwaliteit (2009/30/EG²) zijn ook duurzaamheidscriteria voor biobrandstoffen (voor vervoer) en vloeibare biomassa (voor energiedoeleinden andere dan vervoer) opgenomen. Voor vaste en gasvormige biomassa komen vanuit Europa vooralsnog geen wettelijke duurzaamheidseisen. Normalisatie is een geschikt instrument om invulling te geven aan duurzaamheidscriteria en om de doelstellingen te monitoren. Tevens kunnen normen behulpzaam zijn bij het opzetten van (financiële) ondersteuningsprogramma's van overheden, zoals de stimuleringsregeling duurzame energieproductie (SDE+) van de Nederlandse overheid.

Het (leef)milieu is ook gebaat bij normafspraken over duurzame productie van biomassa ten behoeve van energiedoeleinden. Een belangrijke reden om biomassa toe te passen is het reduceren van de emissies van broeikasgassen. Een geharmoniseerde rekenmethodologie voor de berekening van de emissiereductie over de gehele biomassaketten ten opzichte van het verbruik van fossiele brandstoffen is een cruciaal instrument om de toepassing van biomassa voor energiedoeleinden te verantwoorden. Daarnaast dienen normafspraken bij te dragen aan het behoud van biodiversiteit door bescherming van kwetsbare gebieden en waardevolle ecosystemen. Verder dragen normafspraken bij aan het behoud of verbetering van de kwaliteit van bodem, lucht, grondwater en oppervlaktewater.

De industrie is gebaat bij duidelijke en transparante afspraken over duurzame biomassa. Normen dragen zodoende bij aan het creëren van een gelijkwaardig speelveld. Verder kunnen normen als basis dienen voor het opzetten van certificeringschema's voor biomassastromen. Voor marktpartijen is het van belang aan te kunnen tonen dat de gebruikte grondstoffen duurzaam geproduceerd zijn. Overheden kunnen dit vereisen bij het verlenen van vergunningen of het toekennen van subsidies. Ook in het kader van maatschappelijk verantwoord ondernemen wordt van bedrijven verwacht dat ze kunnen aantonen duurzaam te ondernemen. Dit draagt bij aan een positief imago van het bedrijf.

Op socio-economische vlak biedt biomassa nieuwe kansen voor producenten, verwerkers, toeleveranciers en afnemers alsook mogelijkheden voor rurale gebieden binnen en buiten Europa. Via normalisatie kunnen afspraken gemaakt worden dat de productie van biomassa een bijdrage levert aan de plaatselijke economie en dat de productie tevens ten goede komt aan de sociale leefomstandigheden van de plaatselijke bevolking en werknemers (zoals mensenrechten, arbeidsomstandigheden en eigendomsrechten).

Tabel 1 geeft een overzicht van de omvang van de productie van bio-ethanol, biodiesel, HVO (hydrogenated vegetable oil) en elektriciteit uit biomassa in 2013 en de verandering ten opzichte van 2012.

¹ Directive 2009/28/EC of the European Parliament and of the Council of 23 April 2009 on the promotion of the use of energy from renewable sources and amending and subsequently repealing Directives 2001/77/EC and 2003/30/EC

² Directive 2009/30/EC of the European Parliament and of the Council of 23 April 2009 amending Directive 98/70/EC as regards the specification of petrol, diesel and gas-oil and introducing a mechanism to monitor and reduce greenhouse gas emissions and amending Council Directive 1999/32/EC as regards the specification of fuel used by inland waterway vessels and repealing Directive 93/12/EEC

Tabel 1: Overzicht productie van bio-ethanol, biodiesel, HVO (hydrogenated vegetable oil) en elektriciteit uit biomassa in 2013 en tussen haakjes in 2012^a

Regio	Bioethanol [10 ⁹ liter]	Biodiesel [10 ⁹ liter]	HVO [10 ⁹ liter]	Bio-elektriciteit [GW]
Wereld	87,2 (82,6)	26,3 (23,6)	3,0	88 (83)
EU-27	4,5 (4,2)	10,5 (9,1)	1,8	35 (31)
Nederland	0,3 (0,2)	0,4 (0,5)	1,7	21.708 (26.059) ^b

^a Cijfers afkomstig uit Renewables 2012 & 2013 – Global status report, REN21 (www.ren21.net).

^b Cijfer afkomstig van CBS Statline en uitgedrukt in TJ – 2013 nog niet definitief (www.cbs.nl).

2 Commissiestructuur en relaties

2.1 Nationale structuur

Commissie	Naam
310 383	Duurzaamheidscriteria voor biomassa

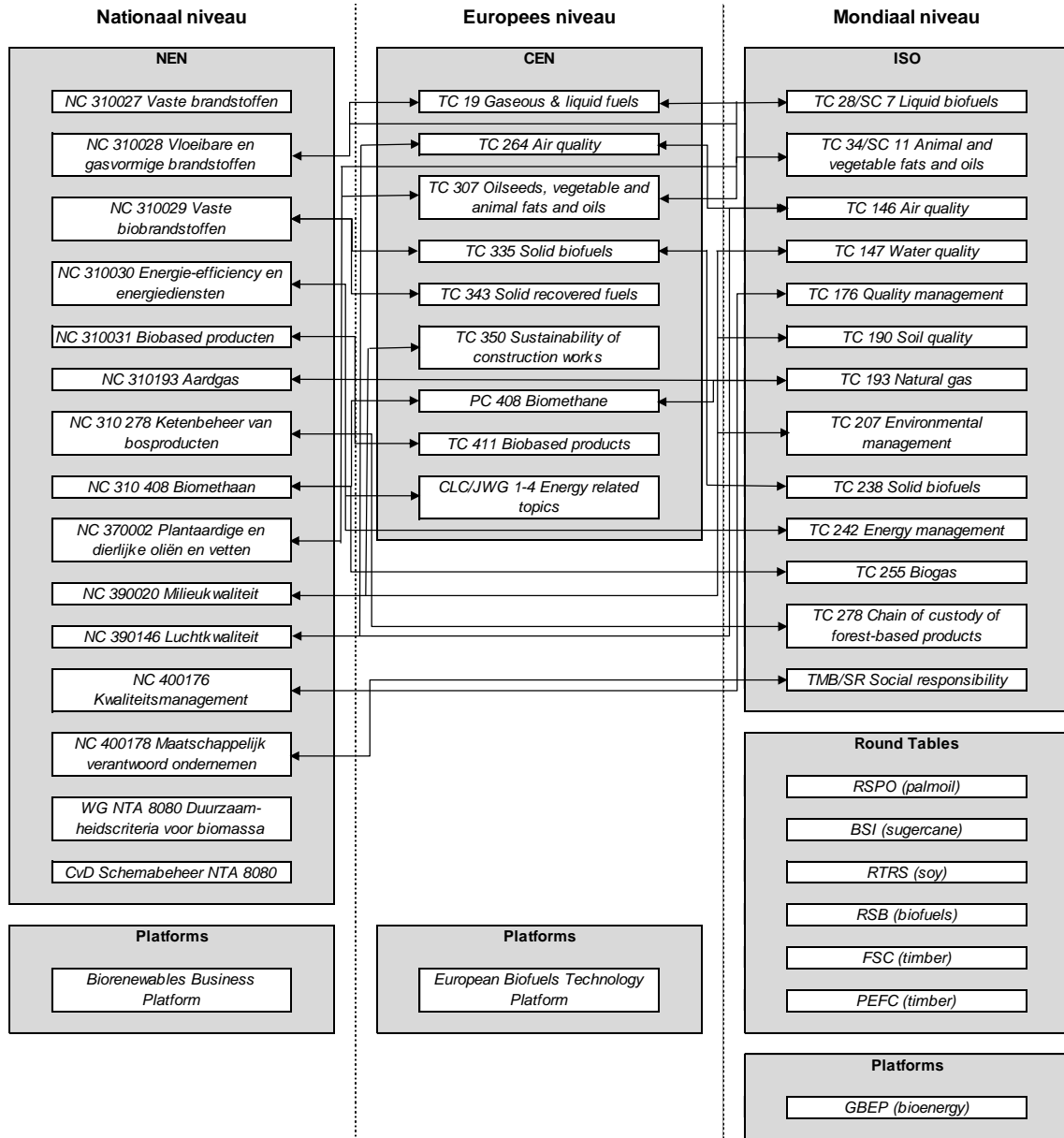
2.2 Internationale relaties

Commissie	Naam	Binding
CEN/TC 383	Sustainably produced biomass for energy applications	
CEN/TC 411 ³	Bio-based products	
ISO/PC 248	Sustainability criteria for bioenergy	P-member

2.3 Overige relaties

In figuur 3 is aangegeven welke partijen raakvlakken hebben met normalisatiewerk op het gebied van duurzaamheidscriteria voor biomassa voor energiedoeleinden en biobased producten. Dit schema is niet volledig, maar geeft aan dat in het normalisatieproces afstemming nodig is met diverse partijen in het kader van terminologie en definities en de ontwikkeling van nieuwe of herzien van bestaande normen, teneinde duplicatie en discrepanties te voorkomen. Mogelijk kan er in de toekomst liaisons gevormd worden met een of meerdere van deze partijen.

³ Alleen WG 4 "Sustainability criteria, life cycle analysis and related issues" wordt actief gevolgd. CEN/TC 411 wordt gevolgd door normcommissie 310 031 "Biobased producten".



Figuur 3 – Overzicht van relaties met duurzaamheidscriteria voor biomassa.

3 Commissiesamenstelling

Ledenbestand per januari 2015

Naam	Werkgever	Belanghebbende	Benoemd ^a	Cat. ^b
Dhr. L. Bonten	Alterra Wageningen UR		2012-03-29	7
Dhr. P. Flippo	Arizona Chemical		2015-01-07	5
Mevr. F. Quist-Wessel	AgriQuest		2012-03-29	7
Dhr. H. Croezen	CE Delft		2009-03-12	3
Mevr. P. Verweij	Copernicus Instituut		2009-03-12	7
Dhr. P. Schouwenberg	Essent		2012-03-29	1
Mevr. M. Knoerzer	GDF Suez Nederland		2015-01-07	1
Dhr. E. Lammerts van Bueren	ISAFOR		2009-03-12	3
Mevr. M. Harteveld	IUCN Nederlands Comité	Nederlandse leden World Conservation Union	2013-03-04	11
Dhr. W. Schaaf (agendalid)	Ministerie van Economische Zaken			9
Mevr. L. Wuisan	Ministerie van Infrastructuur & Milieu		2015-xx-xx	9
Mevr. D.S. de Nie	Natuur en Milieu		2009-03-12	11
Dhr. L. van der Vlist	Nederlands Centrum voor Inheemse Volken		2009-03-12	11
Dhr. S. van Bennekom	Oxfam Novib		2009-03-12	11
Dhr. T. Gerlagh	Rijksdienst voor Ondernemend Nederland		2014-03-26	4
Dhr. H. Udo de Haes	Universiteit Leiden		2009-03-12	7
Dhr. C. Blomsma	Vereniging van Nederlandse Fabrikanten van Eetbare Oliën en Vetten (VERNOF)	Leden van VERNOF	2009-03-12	5
Dhr. A. Spierings	Vereniging Nederlandse Petroleum Industrie (VNPI)	Leden van VNPI	2009-03-12	1

^a Betreft benoeming van het lid door de beleidscommissie; organisaties kunnen al langer vertegenwoordigd zijn in de normcommissie

^b Betreft categorie stakeholder:

- 1 Directe gebruikers – Eindgebruikers van dienst, proces of product
- 2 Voorwaarde scheppende organisaties / opdrachtgevers – Organisaties die de voorwaarden bepalen waaraan het product of dienst moet voldoen (bijv. opdrachtgevers) [opmerking: wetmatige voorwaarden worden door wetgevende instanties bepaald (zie onder 9)]
- 3 Adviserende organisaties – Organisaties die andere belanghebbenden inhoudelijk kunnen adviseren (bijv. ingenieursbureaus, adviesbureaus, consultancy)
- 4 Uitvoerende / toepassende / dienstverlenende organisaties – Productnormalisatie: organisaties die het product gebruiken / toepassen in hun dienstverlening naar de eindgebruiker toe | Dienstenormalisatie: organisaties die een proces of dienst verlenen aan de eindgebruiker.
- 5 Producenten / leveranciers van hoofdproduct – Productnormalisatie: hoofdproducenten / hoofdleveranciers [opmerking: bij dienstenormalisatie wordt deze categorie niet gebruikt en wordt de rol vervuld door de uitvoerende, dienstverlenende organisatie]
- 6 Producenten / leveranciers van aanhangende producten en diensten – Product-normalisatie: producenten / leveranciers van producten die als grondstof, halffabrikaat of rest-/afvalstof in de productketen voorkomen | Dienstenormalisatie: aanbieders van aanvullende diensten
- 7 Onderzoek- en kennisinstellingen – Instellingen die zonder direct commercieel belang kennisleverancier zijn of onderzoek verrichten (bijv. onderwijsinstellingen, laboratoria, onderzoeksinstellingen)
- 8 Controlerende instanties – Inspectiediensten, certificeringinstellingen, etc.
- 9 Wetgevende instanties – Overheden
- 10 Bestaande/nieuwe initiatiefnemers – Partijen die alternatieve initiatieven ondernemen vergelijkbaar met NEN (normen, certificatieschema's, richtlijnen, etc.)
- 11 Contextbepalers groter geheel – Organisaties (bijv. stichtingen, platforms) die op generieke wijze betrokken zijn

De laatste review belanghebbende partijen in de normcommissie heeft op 11 januari 2012 plaatsgevonden. De eerstvolgende review van belanghebbende partijen vindt plaats in 2016 of eerder indien er aanleiding hiertoe is.

4 Publicaties

Onder de verantwoordelijkheid van de normcommissie zijn de volgende normen gepubliceerd:

- [EN 16214-1:2012](#) Duurzaamheidscriteria voor de productie van biobrandstoffen en vloeibare biomassa voor energietoepassingen - Principes, criteria, indicatoren en verificatoren - Deel 1: Terminologie
- [CEN/TS 16214-2:2013](#) Duurzaam geproduceerde biomassa voor energietoepassingen - Principes, criteria, indicatoren en verificatoren voor biobrandstoffen en vloeibare biomassa - Deel 2: Conformiteitsbeoordeling met inbegrip van handelsketen en massabalans
- [EN 16214-3:2012](#) Duurzaamheidscriteria voor de productie van biobrandstoffen en vloeibare biomassa voor energietoepassingen - Principes, criteria, indicatoren en verificatoren - Deel 3: Biodiversiteit en milieuaspecten gerelateerd aan natuurbeschermingsdoeleinden
- [EN 16214-4:2012](#) Duurzaam geproduceerde biomassa voor energietoepassingen - Principes, criteria, indicatoren en verificatoren voor biobrandstoffen en vloeibare biomassa - Deel 4: Berekeningsmethoden van de broeikasgasemissiebalans door gebruik van een levenscyclusanalyse

5 Werkprogramma, doelstellingen en geplande activiteiten

5.1 Nationaal werk

Binnen Nederland dient de normcommissie het Nederlandse platform te zijn voor normalisatiewerkzaamheden op het gebied van duurzaam geproduceerde biomassa voor energiedoelstellingen. Diverse Nederlandse partijen hebben de wens uitgesproken snel certificeringsschema's op te willen zetten voor in ieder geval de veel gebruikte commodity's. Om duplicatie

en discrepantie te voorkomen en de procesvoortgang te bewaken, dienen de normafspraken die ten grondslag liggen aan het certificeren binnen de normcommissie gemaakt en vastgelegd worden.

De taken van de normcommissie op nationaal niveau zijn:

- strategie bepalen en standpunten formuleren;
- monitoren van nationale ontwikkelingen;
- promoten van normalisatiewerk met betrekking tot duurzaamheidscriteria voor biomassa;
- opzetten of beoordelen van nationale normafspraken ten behoeve van certificering;
- bijdrage leveren aan overheden inzake wet- en regelgeving (onder meer vergunning-procedures) en ondersteuningsmaatregelen met betrekking tot duurzame biomassa;
- contacten onderhouden of leggen met Nederlandse stakeholders.

5.2 CEN/CENELEC werk

Binnen CEN is in 2008 de technische commissie CEN/TC 383 "Sustainably produced biomass for energy applications" opgericht. Het secretariaat en het voorzitterschap van deze CEN/TC liggen in handen van Nederland. De normcommissie speelt daarom een belangrijke rol als denktank voor de aansturing van deze Europese technische commissie. Het werkprogramma en de structuur van deze CEN/TC zijn in september 2008 vastgesteld. In hoofdstuk 6 is aangegeven welke werkgroepen opgericht zijn. WG 6 "Indirect effects" heeft een Nederlandse voorzitter, maar is momenteel slapend. Het werkprogramma heeft directe raakvlakken met het opstellen van normen ten behoeve van de implementatie de Europese richtlijnen voor hernieuwbare energiebronnen (2009/28/EG).

Binnen CEN is verder in 2011 de technische commissie CEN/TC 411 "Bio-based products" opgericht om invulling te geven aan het mandaat M/492 "Mandate addressed to CEN, CENELEC and ETSI for the development of horizontal European Standards and other standardization deliverables for biobased products". Het secretariaat en het voorzitterschap van deze CEN/TC liggen eveneens in handen van Nederland. Voor deze normcommissie is alleen het werk van WG 4 "Sustainability criteria, life cycle analysis and related issues", aangezien in deze werkgroep een norm voor duurzaamheidscriteria voor biobased producten wordt ontwikkeld.

Het actuele werkprogramma is te vinden op de CEN site via standard.cen.eu >> Technical bodies >> [CEN/TC 383](#) dan wel [CEN/TC 411](#) >> Tabblad "Work programme".

De taken van de normcommissie op Europees niveau zijn:

- strategie bepalen en standpunten inbrengen namens Nederland (pro-actief);
- commentaar leveren op conceptteksten (reactief);
- afvaardigen van experts in werkgroepen en andere organen;
- monitoren van Europese ontwikkelingen;
- contacten onderhouden of leggen met Europese stakeholders.

5.3 ISO/IEC werk

In september 2009 heeft ISO/TMB ingestemd met de oprichting van ISO/PC 248 "Sustainability criteria for bioenergy". Deze ISO/PC 248 staat onder leiding van Brazilië en Duitsland. In juni 2009 heeft een voorbereidende vergadering plaatsgevonden, waarin aanbevelingen zijn gedaan voor het werkprogramma. In april 2010 heeft de eerste formele ISO/PC 248 vergadering plaatsgevonden waarin het werkprogramma is vastgesteld. Het toepassingsgebied van

ISO/PC 248 is duurzaamheidscriteria voor productie, aanvoerketen en toepassing van bio-energie. Er wordt een norm ontwikkeld, ISO 13065, met terminologie en milieuaspecten (inclusief broeikasgassen en biodiversiteit), sociale aspecten en economische aspecten. Nederland leidt WG 1 "Cross-cutting issues", momenteel door de NEN secretaris.

Het actuele werkprogramma is te vinden op de ISO site via www.iso.org >> Standards development >> List of ISO technical committees >> [TC 248](#) >> Work programme.

De taken van de normcommissie op mondiaal niveau zijn:

- strategie bepalen en standpunten inbrengen namens Nederland (pro-actief);
- commentaar leveren op conceptteksten (reactief, zodra beschikbaar);
- afvaardigen van experts in werkgroepen en andere organen;
- monitoren van mondiale ontwikkelingen;
- contacten onderhouden of leggen met internationale stakeholders.

5.4 Overige afspraken

De duurzaamheid van biomassa kan rekenen op veel media-aandacht. Het is daarom belangrijk dat uitspraken namens de normcommissie eenduidig en transparant zijn. De voorkeur geniet dat dergelijke uitlatingen in de pers of andere media via het secretariaat verlopen. Het secretariaat zorgt ervoor dat de informatie consistent is met overige uitlatingen en beoordeelt of het verstrekken van de informatie opportuun is. Bij uitspraken op persoonlijke titel wordt ervan uitgegaan dat normcommissieleden dit op eigen verantwoorde wijze doen (zonder hiermee de normcommissie in diskrediet te brengen).

Gedurende het normalisatieproces dient er gestemd te worden op de documenten die door CEN/TC 383, CEN/TC 411/WG 4 en ISO/PC 248 ter discussie worden gesteld of ter stemming worden gebracht. Afhankelijk van de onderwerpen die in het werkprogramma staan, dient afgesproken te worden op welke wijze de Nederlandse stem ingebracht gaat worden. Er kan gekozen worden om 'eigenaars' aan te stellen. De eigenaar is 'de persoon die de ingebrachte commentaren beoordeelt en, tenminste bij afwezigheid van stemmen, de Nederlandse opstelling bepaalt'. Eigenaars worden grotendeels voor bepaalde onderwerpen aangesteld. Vooralsnog is er geen noodzaak tot het aanstellen van 'eigenaars'.

6 Lidmaatschappen van werkgroepen

6.1 Lidmaatschappen van Europese werkgroepen

Werkgroepnummer	Werkgroepnaam	Naam expert
CEN/TC 383/WG 1 (dormant)	Terminology, consistency of evaluation methods and other cross-cutting issues	P. Flippo
CEN/TC 383/WG 2 (dormant)	Greenhouse gas emission balance, fossil fuel balance, and respective calculations, using a life-cycle approach	H. Croezen, T. Gerlagh, H. Langeveld
CEN/TC 383/WG 3 (dormant)	Biodiversity and environmental aspects	E. Lammerts van Bueren, S. van Bennekom
CEN/TC 383/WG 4 (dormant)	Economic and social aspects	S. van Bennekom, L. van der Vlist
CEN/TC 383/WG 5 (dormant)	Verification and auditing	
CEN/TC 383/WG 6 (dormant)	Indirect effects	P. Verweij (vz), J. Dakhorst (secr)
CEN/TC 411/WG 4	Sustainability criteria, life cycle analysis and related issues	T. Gerlagh, C. Bloemsma

6.2 Lidmaatschappen van mondiale werkgroepen

Werkgroepnummer	Werkgroepnaam	Naam expert
ISO/PC 248/WG 1	Cross cutting issues (including terminology, verification and audit)	P. Flippo, J. Dakhorst (convenor)
ISO/PC 248/WG 2	Greenhouse gases	H. Croezen
ISO/PC 248/WG 3	Environmental, economic and social aspects	S. van Bennekom, L. Bonten, E. Lammerts van Bueren, L. van der Vlist
ISO/PC 248/WG 4 (disbanded)	Indirect effects	S. van Bennekom, F. Quist-Wessel

Aanvullende Nederlandse experts zijn welkom om in deze werkgroepen te participeren.

7 Evaluatie en voortgangsrapportage

Met betrekking tot de taakstelling van normcommissie 310 383 kan het volgende gemeld worden (gerelateerd aan de activiteiten zoals opgenomen in het commissieplan 2014):

- De normcommissie heeft een duidelijk standpunt ten aanzien van de werkzaamheden van CEN/TC 383 en ISO/PC 248, welke een brede scope inhoudt voor duurzaamheidscriteria inclusief indirecte effecten voor alle vormen van biomassa voor energietoepassingen.

Binnen CEN/TC 383 is in 2009 door de meerderheid van de actieve CEN-leden echter uitgesproken om eerst te richten op werkzaamheden waarvan de Europese Commissie heeft aangegeven deze graag door CEN te zien worden uitgevoerd ten behoeve van de implementatie van de Europese richtlijn voor hernieuwbare energiebronnen (2009/28/EG). Nederland steunde het Belgische voorstel om de scope te verbreden naar vaste en gasvormige biomassa teneinde een gelijkwaardig Europees speelveld voor duurzaamheidseisen te creëren; de ISO-norm is hiervoor op bepaalde punten niet specifiek (bijv. de broeikasgasberekening). Over andere werkzaamheden is aangegeven dit door ISO/PC 248 te laten uitvoeren. Binnen ISO/PC 248 wordt wel gewerkt aan een norm met de brede scope, waarbij voor indirecte effecten een studierapport is opgesteld. Waar Nederland het voorstel steunde om dit studierapport te publiceren was het merendeel van ISO/PC 248 uiteindelijk hier geen voorstander van. De werkgroep die voor de studierapport verantwoordelijk was, is ontbonden; Nederland had voorgesteld deze slapend te houden, zodat de werkgroep eenvoudig kan worden geactiveerd indien er aanleiding toe is.

- In de tweede helft van het jaar heeft ISO/DIS 13065 voor publiek commentaar gecirculeerd. Voorafgaand hieraan heeft eerst een stemming plaatsgevonden of de norm zich voldoende had ontwikkeld om als normontwerp te mogen worden gepubliceerd; het alternatief was om de norm als Technical Specification te publiceren. De normcommissie heeft positief op dit normontwerp gestemd en commentaren hierop geleverd.
- Er zijn verscheidene experts genomineerd in een of meer werkgroepen van CEN/TC 383 en/of ISO/PC 248. Alle werkgroepen van CEN/TC 383 staan min of meer 'on hold', aangezien er geen actieve work items op het programma staan. Binnen ISO/PC 248 zijn de werkgroepen nog wel vol aan de slag. Vanwege onder meer hogere reis- en verblijfkosten is het lastiger hiervoor experts te vinden.
- De (inter)nationale ontwikkelingen worden zo goed mogelijk gevolgd. Er vinden vele initiatieven plaats met betrekking tot duurzame biomassastromen en er dient te worden getracht om dubbelwerk en discrepantie te voorkomen. Door middel van liaisons tussen deze initiatieven en CEN/ISO wordt hier invulling aan gegeven. Wel is zichtbaar dat partijen het moment aangrijpen om opnieuw hun standpunten in te brengen.
- Door middel van nieuwsberichten en presentaties zijn de normalisatiewerkzaamheden met betrekking tot duurzaamheidscriteria voor biomassa onder de aandacht gebracht, zowel in Nederland als daarbuiten. Via onder meer een persbericht is ruchtbaarheid gegeven aan de publieke commentaarronde voor ISO/DIS 13065. Ook de normcommissieleden treden op als ambassadeur door hun relatienetwerk hierover te informeren.
- Een aantal normcommissieleden zit ook in de werkgroep Herziening NTA 8080 en/of Commissie van Deskundigen van NTA 8080 Schemabeheer. Met de herziening van NTA 8080 is de scope uitgebreid naar biobased producten. Verder wordt de norm in twee delen gepubliceerd: deel 1 bevat de duurzaamheidseisen en deel 2 de eisen aan de handelsketen. Het NTA 8080 certificatieschema is door de Raad voor Accreditatie geaccepteerd en door de Europese Commissie erkend als vrijwillige regeling om aan te tonen aan de richtlijn 2009/28/EG te voldoen.
- De betrokken overheidsinstanties (Ministerie van Economische Zaken, het Ministerie van Infrastructuur en Milieu en Rijksdienst voor Ondernemend Nederland) worden op de hoogte gehouden van de ontwikkelingen onder meer via overleggen.
- De ontwikkelingen omtrent de uitwerking van het Energieakkoord, met in het bijzonder die van de duurzaamheidseisen voor vaste biomassa, worden gevolgd. Partijen die deelnemen

in de werkgroep Herziening NTA 8080 zitten ook in de SER-werkgroep die de duurzaamheidscriteria voor vaste biomassa vaststelt.

- Met verscheidene stakeholders(groepen) lopen contacten; deze worden geïnformeerd over de ontwikkelingen en uitgenodigd mee te doen met de normalisatiewerkzaamheden.

8 Begroting en financiering

8.1 Activiteiten normcommissie 310 383

Normcommissie 310 383 verricht de onderstaande activiteiten in 2015 (zie ook hoofdstuk 5):

- Strategie bepalen en inbrengen Nederlandse standpunten – Het werkprogramma van CEN/TC 383 is momenteel leeg. Enerzijds wordt gekeken naar ontwikkelingen bij de Europese Commissie die aanleiding kunnen geven om nieuwe work items op te pakken, anderzijds kunnen stakeholders zelf ook onderwerpen aandragen om tot een Europees gelijkwaardig speelveld te komen. Binnen ISO/PC 248 wordt ook bekeken of er behoefte is om nieuwe work items aan het werkprogramma toe te voegen, bijvoorbeeld op het gebied van traceerbaarheid en conformiteitsbeoordeling.
- Commentaar leveren op conceptteksten en normontwerpen – In 2015 worden de commentaren verwerkt op ISO/DIS 13065. Afhankelijk of het normontwerp voldoende steun heeft gekregen, volgt een laatste formele stemming (ISO/FDIS 13065), een tweede commentaarronde (ISO/DIS 13065) of wordt alsnog besloten tot publicatie als ISO/TS 13065.
- Experts afvaardigen in Europese en internationale werkgroepen en andere organen – Nederland is actief betrokken geweest bij de ontwikkelingen binnen CEN/TC 383 en ISO/PC 248. Begin 2015 komt ISO/PC 248 plenair bijeen om de commentaren op ISO/DIS 13065 te bespreken. Afhankelijk of er behoefte is om nieuwe work items aan het werkprogramma toe te voegen, kunnen nieuwe oproepen voor experts nodig zijn.
- Monitoren van nationale, Europese en mondiale ontwikkelingen – Leden van CEN/TC 383 hebben de wens uitgesproken voor het harmoniseren van de (erkende) vrijwillige certificatieschema's op basis van de EN 16214-reeks. Deze wens is onder de aandacht gebracht bij de Europese Commissie. Daarnaast vindt periodiek overleg plaats tussen eigenaren van vrijwillige schema's en met vertegenwoordigers van REFUREC.
- Promoten van normalisatiewerk met betrekking tot duurzaamheidscriteria voor biomassa – NEN of normcommissieleden kunnen presentaties geven op beurzen en congressen over duurzaamheidscriteria voor biomassa.
- Beoordelen van (nationale) normafspraken ten behoeve van certificering – De normcommissie 310 383 wordt op de hoogte gehouden van ontwikkelingen die er zijn, bijvoorbeeld de herziening van NTA 8080 en de implementatie van het herziene vrijwillige certificatieschema in de markt.
- Bijdrage leveren aan overheden inzake wet- en regelgeving (onder meer vergunning-procedures) en ondersteuningsmaatregelen met betrekking tot duurzame biomassa – Vanuit NEN is er periodiek contact met de overheid en dan met name het Ministerie van Economische Zaken, het Ministerie van Infrastructuur en Milieu en Rijksdienst voor Ondernemend Nederland.

- Ontwikkelingen met betrekking door het in 2013 gepubliceerde Energieakkoord volgen – In het Energieakkoord worden onder meer duurzaamheidscriteria voor vaste biomassa vastgesteld die op enige wijze ingebed dienen te worden in een regelgevend kader en waarop normen en certificatieschema's op aangesloten dienen te blijven.
- Contacten onderhouden en leggen met stakeholders – Bespreken van actuele onderwerpen en de mogelijke rol die normcommissie 310 383 hierin kan spelen.

8.2 NEN-diensten voor normcommissie 310 383

NEN levert de op basis van de geplande activiteiten de volgende diensten voor normcommissie 310 383:

- organiseren en notuleren van normcommissievergaderingen (1 tot 2 keer in 2015);
- coördineren Nederlandse inbreng en commentaren bij CEN/TC 383, CEN/TC 411/WG 4 en ISO/PC 248;
- begeleiden en ondersteunen van Nederlandse experts in Europese en internationale werkgroepen
- leiden van ISO/PC 248/WG 1 inclusief organiseren en notuleren van (web) meetings (5-daagse meeting en verscheidene web meetings in 2015);
- afstemmen met activiteiten aangaande nationale afspraken ten behoeve van certificering;
- verzenden en archiveren van documenten via NEN Livelink;
- onderhouden contacten en/of bijwonen van (inter)nationale werkgroepen, platformen en commissies namens Nederland;
- informatievoorziening en marketing met betrekking tot normalisatiewerk.

8.3 Financiering

De secretariaatswerkzaamheden van de normcommissie zijn voor 2015 begroot op totaal 20 consultantsdagen. Het consultantstarief voor 2015 bedraagt EUR 1.140,- (excl. BTW). De toeslag voor de beleidscommissie is voor 2015 vastgesteld op 10%.

Er is door de normcommissie unaniem besloten voor de financiering de volgende hoofdgroepen aan te houden:

- Direct belanghebbenden: Aan direct belanghebbenden wordt een financiële bijdrage gevraagd. Onder direct belanghebbenden worden verstaan organisaties die actief zijn in de productie, verwerking, transport, handel, certificatie en/of projectontwikkeling van biomassa, biomassaproducten en/of biomassa-installaties. De Nederlandse overheid als direct belanghebbende draagt een substantieel deel bij aan de kosten inclusief de lidmaatschappen voor de deelnemende maatschappelijke NGO's.
- Direct belanghebbenden (korting): Organisaties die recentelijk opgestart zijn of financieel minder draagkrachtig zijn, komen in aanmerking voor een korting.
- Overige partijen: Onder overige partijen worden medewerkers van onderzoeksinstituten en adviesbureaus verstaan, die specifieke expertise leveren. Omwille van deze expertise worden deze medewerkers op persoonlijke titel uitgenodigd lid te worden van de normcommissie. Deze partijen wordt alleen gevraagd een bijdrage in natura (expertise) te leveren.

— Overige partijen (niet natura): Andere partijen (niet direct belanghebbende en niet op uitnodiging) kunnen ook lid worden, indien ze een overeenkomstige financiële bijdrage leveren als direct belanghebbenden.

Voor 2015 worden de onderstaande bijdragen (excl. BTW) voorgesteld:

Direct belanghebbende	€ 2.090,-
Direct belanghebbende met korting	€ 838,-