



HANDBOEK

NEN Schemabeheer

Ter vervanging van Handboek NEN Schemabeheer V 7.0 mei 2020

Versie 7,1 | 28 mei 2020

Copyright 2020, Stichting Koninklijk Nederlands Normalisatie Instituut

Alle rechten voorbehouden.

Niets uit deze publicatie mag worden gereproduceerd, opgeslagen in een ophaalsysteem of worden overgedragen, in welke vorm of op welke manier dan ook, elektronisch, mechanisch, door fotokopieën, opnames of anderszins, zonder voorafgaande toestemming van de auteursrechthebbende.

Versie 7.1 gepubliceerd door Stichting Koninklijk Nederlands Normalisatie Instituut, mei 2020. Dit is een aangepaste versie van de vorige uitgave en vervangt deze volledig.

Commentaar of vragen over dit document kunnen worden gericht aan:

Stichting Koninklijk Nederlands Normalisatie Instituut, Vlinderweg 6, 2623 AX Delft of per e-mail aan schemabeheer@nen.nl

Inhoudsopgave

| | | |
|--------|--|----|
| 1 | Leeswijzer..... | 6 |
| 1.1 | Structuur..... | 6 |
| 1.2 | Doel, Termen en definities, Algemeen | 6 |
| 1.3 | Het proces | 6 |
| 1.4 | Klachten en bezwaar | 6 |
| 1.5 | Beeldmerk gebruik..... | 7 |
| 1.6 | Kwaliteitsborging..... | 7 |
| 1.7 | Register | 7 |
| 1.8 | Verplichtingen | 7 |
| 1.9 | Vertrouwelijkheid en openbaarmaking | 7 |
| 1.10 | Tabel van wijzigingen..... | 7 |
| 2 | Algemeen..... | 8 |
| 2.1 | Inleiding | 8 |
| 2.2 | Onderwerp en toepassingsgebied..... | 8 |
| 2.3 | Verwijzingen | 8 |
| 2.4 | Termen en definities | 9 |
| 2.4.1 | Belanghebbende partij..... | 9 |
| 2.4.2 | Conformiteitsbeoordeling | 9 |
| 2.4.3 | Conformiteit beoordelende instantie (CBI) | 9 |
| 2.4.4 | Norm voor accreditatie..... | 9 |
| 2.4.5 | Onafhankelijk schemabeheerder..... | 10 |
| 2.4.6 | Schema voor conformiteitsbeoordeling | 10 |
| 2.4.7 | Accreditatie..... | 10 |
| 2.4.8 | Raad voor Accreditatie..... | 10 |
| 2.4.9 | Stichting Koninklijk Nederlands Normalisatie Instituut - NEN | 11 |
| 2.4.10 | NEN Schemabeheer | 11 |
| 2.5 | Taal | 11 |
| 2.6 | Kosten | 11 |
| 2.7 | Toetsing..... | 11 |
| 3 | Principes en uitgangspunten | 11 |
| 3.1 | Missie en streven..... | 11 |
| 3.2 | Onpartijdigheid..... | 12 |
| 3.3 | Onafhankelijkheid | 12 |
| 3.4 | Openheid | 12 |
| 3.5 | Toegankelijkheid..... | 12 |

| | | |
|--------|---|----|
| 3.5.1 | Tijdens de ontwikkeling..... | 12 |
| 3.5.2 | Toepassing door CBI's..... | 12 |
| 3.5.3 | Toepassing door certificaathouders..... | 12 |
| 3.6 | Draagvlak | 13 |
| 3.7 | Rechtspersoon..... | 13 |
| 3.8 | Eigendom | 13 |
| 4 | Schemabeheer proces..... | 13 |
| 4.1 | Schema ontwikkelingsproces..... | 14 |
| 4.1.1 | Introductie..... | 14 |
| 4.2 | Werven Commissieleden | 15 |
| 4.3 | Oprichten Commissie..... | 15 |
| 4.3.1 | Commissie Schemabeheer | 15 |
| 4.3.2 | Centraal College van Deskundigen (CCvD)..... | 15 |
| 4.4 | Ontwikkelen of aanpassen van een schema | 16 |
| 4.4.1 | Besluitvorming | 17 |
| 4.4.2 | Werkwijze | 17 |
| 4.4.3 | Aantoonbaarheid vertegenwoordiging..... | 17 |
| 4.4.4 | Interpretatieverschillen..... | 17 |
| 4.5 | Organiseren van onafhankelijk toezicht..... | 17 |
| 4.6 | Ontwikkelen licentieovereenkomst | 17 |
| 4.6.1 | Licentieovereenkomst..... | 18 |
| 4.7 | Opzetten register en webpagina's..... | 18 |
| 4.8 | Keurmerk | 19 |
| 4.9 | Validatie..... | 19 |
| 4.10 | Vaststellen schema..... | 19 |
| 4.11 | Publicatie schema..... | 20 |
| 4.12 | Beheer van een schema | 20 |
| 4.13 | Verlengen, beëindigen, inactiveren, herzien van een schema..... | 21 |
| 4.14 | Schema's die "niet onder accreditatie" worden toegepast | 21 |
| 4.14.1 | Taken van de commissie Schemabeheer | 21 |
| 4.14.2 | Het ontwikkelen en beheren van schema's die niet onder accreditatie worden toegepast..... | 22 |
| 5 | Verplichtingen voor licentiehouders..... | 22 |
| 5.1 | Toestaan van het uitgeven van certificaten | 22 |
| 5.2 | Behouden van de licentie..... | 23 |
| 5.3 | Beëindigen van toelating of accreditatie..... | 23 |

| | | |
|-------------|---|----|
| 5.4 | Harmonisatie overleg | 23 |
| 6 | Gebruik beeldmerk en keurmerk | 24 |
| 6.1 | Het gebruik van het beeldmerk (logo) en keurmerk | 24 |
| 6.2 | Licentie | 24 |
| 6.3 | Verwijdering van het logo | 24 |
| 7 | Register | 25 |
| 7.1 | Register van toegelaten certificerende instellingen | 25 |
| 7.2 | Verwijdering uit het register | 25 |
| 8 | Kwaliteitsborging | 25 |
| 8.1 | Informatieplicht | 25 |
| 8.2 | Periodieke beoordeling | 26 |
| 8.3 | Schemabeheerder | 26 |
| 8.4 | Competenties en deskundigheid | 26 |
| 8.4.1 | Commissieleden en leden van het college | 26 |
| 8.4.2 | Medewerkers NEN | 27 |
| 9 | Klachten en interpretaties | 27 |
| 9.1 | Klachtenbehandeling | 27 |
| 9.2 | Behandeling bezwaren en beroepen | 28 |
| 9.2.1 | Bezwaar | 28 |
| 9.2.2 | Beroep | 28 |
| 9.2.3 | Schorsing | 28 |
| 9.2.4 | Procedure bezwaar en beroep | 28 |
| 9.2.5 | Gebreken in bezwaar of beroep | 30 |
| 9.2.6 | Advies bij de beoordeling van bezwaar of beroep | 30 |
| 9.3 | Geheimhouding | 30 |
| 9.4 | Algemene bepalingen | 30 |
| 9.5 | Termijnen | 31 |
| 10 | Vertrouwelijkheid en openbaarmaking | 31 |
| 10.1 | Vertrouwelijkheid | 31 |
| 10.2 | Openbaarmaking toelatingsinformatie | 31 |
| Addendum A. | Taken en bevoegdheden | 32 |

1 Leeswijzer

Versie zeven van het Handboek Schemabeheer is een volledig herziene uitgave van het Handboek Schemabeheer versie zes. Het vervangt deze versie van het handboek. Deze leeswijzer legt uit wat de verschillen zijn tussen deze versies. In paragraaf 1.10 zijn de wijzigingen opgenomen ten opzichte van de eerste uitgave van versie zeven.

1.1 Structuur

Allereerst is de structuur van het handboek volledig anders. Het nieuwe handboek bevat nu negen inhoudelijke hoofdstukken, waar de vorige versie er slechts zes had. Daarbij zijn in de nieuwe versie sommige hoofdstukken samengevoegd in één hoofdstuk en zijn andere juist uitgesplitst.

Het handboek is aangepast om beter te voldoen aan NTA 8813 “Eisen aan ontwikkeling en beheer van schema's voor conformiteitsbeoordeling door onafhankelijke schemabeheerders” ([link](#)). In de verschillende hoofdstukken en paragrafen zijn dan ook verwijzingen naar de relevante artikelen uit NTA 8813 of andere documenten opgenomen.

1.2 Doel, Termen en definities, Algemeen

Kijkend naar de eerste drie hoofdstukken van de vorige versie (Doel, Termen en Definities, Algemeen) dan zijn deze allemaal opgenomen in de eerste twee hoofdstukken van deze versie van het handboek (Algemeen, Principes en uitgangspunten).

De hoofdstukken Doel en Termen en definities zijn opgenomen in hoofdstuk twee van de huidige versie. Waarna hoofdstuk drie verder gaat met de principes en uitgangspunten die NEN Schemabeheer hanteert.

1.3 Het proces

Hoofdstuk vier van het vorige handboek ging in op de samenstelling en werkwijzen van de diverse commissies. Nu gaat hoofdstuk vier in op het ontwikkelen van een certificatieschema binnen NEN. Dit hoofdstuk doorloopt alle stappen van het idee tot het publiceren van een schema. Ook gaat het in op de aspecten van het beheer van schema's en bijvoorbeeld hoe NEN omgaat met schema's die niet onder accreditatie worden toegepast.

De inhoudelijke teksten van de vorige versie van hoofdstuk vier, over de samenstellingen en de taken van de diverse commissie betrokken bij de ontwikkeling en beheer van een schema, zijn verplaatst naar de Annex A.

Hoofdstuk vijf van de vorige versie (Ontwikkelen en beheer van schema's) is volledig vervangen door hoofdstuk vier van de huidige versie van het handboek.

1.4 Klachten en bezwaar

Hoofdstuk zes van het vorige handboek ging in op de procedures rondom klachten en bezwaar. Dit hoofdstuk is integraal overgenomen en verplaatst naar hoofdstuk negen van dit handboek.

1.5 Beeldmerk gebruik

In de vorige versie van het handboek werd in een van de hoofdstukken een paragraaf besteed aan het gebruik van het beeldmerk. In deze versie is daar een apart hoofdstuk aan gewijd. Hoofdstuk zes gaat in op het beeldmerk en het keurmerk van een schema, in algemene zin.

1.6 Kwaliteitsborging

Hoofdstuk acht van deze versie van het handboek gaat in op de procedures om de kwaliteit van de schema's te borgen. Het gaat daarnaast ook in op de kwaliteitsborging van NEN als schemabeheerder. Dit onderdeel kwam in de vorige versie van het handboek niet aan de orde.

1.7 Register

Als onderdeel van de kwaliteitsborging voor schema's is in de huidige versie van het handboek het hoofdstuk "register" opgenomen. Dit gaat in op het openbaar registreren van conformiteit beoordelende instanties (CBI's).

1.8 Verplichtingen

Hoofdstuk vijf gaat in op de verplichtingen van een CBI. Daarbij zijn regels opgenomen over het toestaan van uit te geven certificaten, het behouden van de licentie en het verwijderen van de toelating.

1.9 Vertrouwelijkheid en openbaarmaking

Dit laatste hoofdstuk gaat over de uitwisseling van informatie tijdens het toelatingsproces voor CBI's en hoe daar door NEN mee wordt omgegaan.

1.10 Tabel van wijzigingen

| Status | Inhoud | Versie |
|-------------------|---|--------|
| Wijziging | Inhoudsopgave is niet meer genummerd als hoofdstuk | 7.1 |
| Toevoeging | Leeswijzer als hoofdstuk 1 toegevoegd, inclusief tabel van wijzigingen | 7.1 |
| Wijziging | Foutieve Word object velden verwijderd | 7.1 |
| Wijziging | Begripsverbeteringen: CBI, belanghebbenden, NEN Schemabeheer | 7.1 |
| Wijziging | Begripsverbetering deponeren keurmerk | 7.1 |
| Toevoeging | Aanvullende voorwaarden voor CBI bij een schema niet onder accreditatie | 7.1 |
| Verwijderd | Index en indexmarkeringen | 7.1 |
| Wijziging | Grammaticale fouten verwijderd | 7.1 |
| Wijziging | Het concept vertrouwelijkheid breder toepasbaar gemaakt | 7.1 |

2 Algemeen

2.1 Inleiding

Dit handboek is een integraal onderdeel van ieder conformiteitsbeoordelingsschema in het beheer van Stichting Koninklijk Nederlands Normalisatie Instituut (NEN). Termen en definities in dit document zijn aanvullingen op de termen en definities in de specifieke schema's².

Dit handboek schrijft voor hoe NEN als schemabeheerder werkt. Het beschrijft de beleidsrichtlijnen en processen voor het ontwikkelen, beheren en deelnemen aan ieder schema dat NEN beheert.

Het doel van NEN Schemabeheer is harmonisatie van kwaliteitsbeoordeling, zodat kwaliteit van producten, systemen, personen, processen en claims op dezelfde manier beoordeeld wordt. NEN ontwikkelt daarom samen met de belanghebbende partijen normen en certificatieschema's.

NEN certificeert niet zelf, maar beheert als onafhankelijke partij, centrale certificatieschema's. Hierdoor wordt de uniformiteit van de toetsing gewaarborgd, wordt versnippering voorkomen en kunnen klanten vertrouwen op eenduidige keurmerken en certificaten.

2.2 Onderwerp en toepassingsgebied

Dit document is van toepassing op conformiteitsbeoordelingsschema's (schema's) in de volgende gevallen:

1. De ontwikkeling en vaststelling van schema's onder begeleiding van NEN;
2. Het beheer van schema's ontwikkeld bij NEN;
3. Het in beheer nemen van schema's die zijn ontwikkeld door derden.

NEN beheert schema's met betrekking tot product- en diensten-, persoons-, systeem-, claims certificatie, validatie en inspectie. Het uitgangspunt bij de ontwikkeling en het beheer is dat schema's onder accreditatie worden uitgevoerd.

2.3 Verwijzingen

Er zijn geen normatieve verwijzingen voor dit handboek.

Opmerking 1: De regels in dit document zijn gebaseerd op de eisen in NTA 8813 en daarmee op de internationale normen voor conformiteitsbeoordeling (ISO/IEC 17000-reeks) en EA-1/22 van de European co-operation for Accreditation en de IAF Mandatory Documents. Daarnaast zijn de regels van de Raad voor Accreditatie, zoals vastgelegd in BR012 en T033, de basis voor dit document. Lees voor verdere verwijzingen naar termen en definities: Hoofdstuk 2.4. Termen en definities.

¹ In dit handboek wordt verder de term schema gebruikt daar waar conformiteitsbeoordelingsschema wordt bedoeld.

² Daar waar termen of definities van elkaar afwijken, geldt de definitie zoals die in dit document genoemd wordt.

2.4 Termen en definities

In dit document gelden de volgende termen en definities. Deze termen en definities zijn gebaseerd op en bedoeld als de termen gebruikt in de volgende documenten of series documenten:

- ISO/IEC 17000 serie
- RVA BR012
- RVA T033
- NTA 8813

In dit document worden de volgende begrippen gebruikt:

2.4.1 Belanghebbende partij

Partij die een belang heeft bij de conformiteitsbeoordeling

Opmerking 1 bij de term: Belanghebbende partijen zijn bijvoorbeeld:

- a) partijen die de eindgebruiker zijn of kunnen zijn; dat wil zeggen de partijen die op basis van het resultaat (rapport, certificaat) van de conformiteitsbeoordeling een besluit nemen (tot aankoop, gebruik, verlenen van vergunning, enz.). Dit kunnen voor een schema verschillende partijen zijn zoals overheidsinstanties, vertegenwoordiging van afnemers en/of vertegenwoordiging van consumenten;
- b) partijen die de directe klant van een conformiteit beoordelende instantie zijn of kunnen zijn.

Opmerking 2 bij de term: Belanghebbende partijen hebben vanuit het eigen belang een gezamenlijk belang bij de conformiteitsbeoordeling.

2.4.2 Conformiteitsbeoordeling

Proces waarin wordt aangetoond of voldaan is aan vastgestelde eisen voor een (management)systeem, instantie, persoon, product, proces, claim of dienst.

2.4.3 Conformiteit beoordelende instantie (CBI)

Organisatie die conformiteitsbeoordelingsactiviteiten verricht zoals bijvoorbeeld kalibreren, testen, certificeren, valideren en/of inspecteren

Opmerking 1 bij de term: voorbeelden van CBI's zijn:

- (medische) laboratoria;
- inspectie-instellingen;
- certificatie-instellingen (certificerende instellingen);
- kalibratie-instellingen.

2.4.4 Norm voor accreditatie

Norm die eisen stelt aan een CBI en waarvan de referentie door de Europese Commissie is gepubliceerd in het Official Journal in het kader van de uitvoering van de Verordening (EG) Nr. 765/2008 en die als basis voor accreditatie wordt gebruikt.

Opmerking 1 bij de term: Een aantal ISO-normen, bijvoorbeeld uit de ISO/IEC 17000-serie, is door de Europese Commissie aangewezen als geharmoniseerde norm ten behoeve van

accreditatie. Alleen Nationale Accreditatie Instanties mogen accreditatie verlenen op basis van deze geharmoniseerde normen. In Nederland is dat de Raad voor Accreditatie.

2.4.5 Onafhankelijk schemabeheerder

NTA 8813 artikel 3.5

Identificeerbare organisatie die een schema heeft vastgesteld en verantwoordelijk is voor het ontwerp en beheer van het schema en die zelf geen conformiteitsbeoordelingen uitvoert.

Opmerking 1 bij de term: daar waar in dit document aan NEN wordt gerefereerd als schemabeheerder wordt in alle gevallen *onafhankelijk* schemabeheerder bedoeld, tenzij expliciet anders vermeld.

2.4.6 Schema voor conformiteitsbeoordeling

RVA BR012

Gedocumenteerde en publiek beschikbare set aan eisen die het volgende vaststelt:

- a) het object van conformiteitsbeoordeling, d.w.z. (management)systeem, instantie, persoon, product, proces, claim of dienst, dat/die op conformiteit beoordeeld wordt;
- b) de eisen waartegen conformiteit wordt beoordeeld;
- c) het mechanisme waarmee conformiteit wordt vastgesteld, bijvoorbeeld testen, examinering, inspectie, verificatie of auditing en andere ondersteunende activiteiten om de blijvende conformiteit te verzekeren;
- d) eisen voor CBI's, gesteld door de schemabeheerder, en eventuele specifieke toepassingen en interpretaties ervan, voor zover van toepassing.

Opmerking 1 bij de term: In dit document wordt verder de termen schema of certificatieschema gehanteerd.

Opmerking 2 bij de term: Onder een schema vallen bijvoorbeeld ook wijzigingsbladen en vastgestelde interpretaties.

Opmerking 3 bij de term: De onder sub b) genoemde eisen kunnen ook wettelijke eisen omvatten of nationale of internationale normen.

Opmerking 4 bij de term: De onder sub c) genoemde activiteiten om *blijvende* conformiteit te verzekeren gelden niet voor alle vormen van conformiteitsbeoordeling (bijvoorbeeld niet voor inspectie).

2.4.7 Accreditatie

Een onafhankelijke bevestiging door een lid van het International Accreditation Forum (IAF) of een lid van de European co-operation for Accreditation (EA) van de deskundigheid, onpartijdigheid en onafhankelijkheid van een conformiteit beoordelende organisatie, op basis van internationaal geharmoniseerde normen.

2.4.8 Raad voor Accreditatie

RVA BR002

De Stichting Raad voor Accreditatie, die in de Wet aanwijzing nationale accreditatie-instantie (Wanai) door de minister van Economische zaken is aangewezen als de Nederlandse

ationale accreditatie-instantie (NAI) in de zin van artikel 4 van de verordening (EG) nr. 765/2008.

2.4.9 Stichting Koninklijk Nederlands Normalisatie Instituut - NEN

Statuten NEN

De stichting stelt zich ten doel om zonder winstoogmerk als centrale instantie in Nederland in het belang van gezondheid, veiligheid en doelmatigheid in het maatschappelijk verkeer normalisatie te bewerkstelligen, met betrokkenheid van belanghebbende partijen normen tot stand te brengen en te onderhouden en de vrijwillige invoer daarvan te bevorderen.

2.4.10 NEN Schemabeheer

De programma organisatie binnen NEN die verantwoordelijk is voor het coördineren en uitvoeren van schemabeheer.

2.5 Taal

De finale versie van een schema is geschreven in het Nederlands en/of het Engels. Vertalingen naar andere talen zijn mogelijk. Daar waar de norm voor de conformiteitsbeoordeling in een andere dan de Nederlandse taal is geschreven, wordt toch gestreefd naar een Nederlandstalige versie van het schema.

2.6 Kosten

De kosten voor het ontwikkelen van een schema worden in principe gedragen door de belanghebbende partijen. De kosten worden doorbelast in de vorm van lidmaatschapsbijdragen voor de leden van het College van Deskundigen en door middel van licentieafdrachten voor de certificerende instellingen en certificaatafdrachten.

2.7 Toetsing

Ieder schema legt vast op welke wijze de toetsing plaatsvindt voor het behalen van een certificaat.

3 Principes en uitgangspunten

3.1 Missie en streven

RVA BR002 en BR012

De missie van NEN Schemabeheer is om (nationale) schema's met grote impact en maatschappelijk en breed stakeholdersdraagvlak te beheren. Het doel van het ontwikkelen en in beheer nemen van schema's door NEN, is het waarborgen van het draagvlak voor het betreffende schema in de markt en het vergroten van de uniformiteit van de conformiteitsbeoordeling. Hiertoe regelt NEN als schemabeheerder de harmonisatie van de conformiteitsbeoordeling door CBI's. Het waarborgen van het draagvlak bereikt NEN door het structureel betrekken van belanghebbende partijen bij zowel het ontwikkelen als het beheren van schema's.

NEN streeft naar het ontwikkelen en beheren van schema's onder accreditatie. Het uitgangspunt is daarbij de Beleidsregel Accreditatie (BR002) van de RvA. Als de

conformiteitsbeoordeling nog niet onder accreditatie plaatsvindt, sluit het beheer toch zoveel mogelijk aan bij de regels van de RvA. NEN organiseert in dat geval zelf aanvullende toezichtmaatregelen. Hiervoor gelden de regels zoals die zijn vastgelegd in BR012.

3.2 Onpartijdigheid

NTA 8813 artikel 4.2

NEN onderschrijft het belang van onpartijdigheid. De medewerkers van NEN voeren hun werkzaamheden op onpartijdige wijze uit en staan niet onder commerciële, financiële of andere druk bij het uitvoeren van hun taken als schemabeheerder. NEN Schemabeheer streeft niet naar financieel gewin, maar naar een maatschappelijk breed gedragen en toegepaste norm.

3.3 Onafhankelijkheid

Als onafhankelijke organisatie voert NEN zelf geen conformiteitsbeoordelingen uit. Dit doen de CBI's die een schema toepassen.

NEN is van mening dat onafhankelijk schemabeheer alleen dan plaatsvindt als dit 'centraal schemabeheer' betreft. Dat wil zeggen dat de wijze van conformiteitsbeoordeling centraal is georganiseerd. Daarmee is een uniforme toetsing door alle deelnemende CBI's geborgd.

3.4 Openheid

NTA 8813 artikel 4.3

NEN publiceert elk schema dat zij beheert via de voor haar gebruikelijke kanalen. Op deze wijze worden ook de personele bezetting van de belangrijkste functies van ieder schema openbaar gemaakt. Op de website van NEN is voor elk schema een actuele lijst beschikbaar van CBI's, die dat schema met toestemming van NEN toepassen.

3.5 Toegankelijkheid

NTA 8813 artikel 4.4

3.5.1 Tijdens de ontwikkeling

De bij NEN in beheer zijnde schema's zijn toegankelijk voor alle belanghebbende partijen. Daarbij werpt NEN geen ongegronde drempels op voor deelname aan een schema.

3.5.2 Toepassing door CBI's

Alle CBI's, die een schema willen toepassen en die aan de in het schema gestelde eisen voldoen, kunnen een overeenkomst met NEN hiervoor afsluiten. NEN verwacht dat aan een schema deelnemende CBI's de intentie hebben om accreditatie te behalen voor dit schema. Ook als een schema niet direct onder accreditatie wordt toegepast.

3.5.3 Toepassing door certificaathouders

De bij NEN in beheer zijnde schema's zijn toegankelijk voor iedereen die wil voldoen aan de conformiteitseisen zoals die in het schema zijn vastgesteld.

3.6 Draagvlak

BR012 artikel 9.3; NTA 8813 artikel 4.5, 5.4

NEN streeft naar een evenwichtige vertegenwoordiging van relevante belanghebbende partijen bij de ontwikkeling en het beheer van schema's. Daarbij is zij zich er van bewust dat deelname van verschillende partijen in een dergelijk traject niet altijd genoeg is voor het hebben van draagvlak voor een schema. In navolging van RvA documentatie³ gaat NEN er vanuit *dat het aantal en de aard van de relevante belanghebbende partijen afhankelijk kan zijn van het onderwerp en de aard van het schema. In ieder geval echter zijn de producenten of leveranciers en eindgebruikers deelnemers*³ in de ontwikkeling. Ter onderbouwing hiervan voert NEN Schemabeheer een draagvlakonderzoek uit naar de haalbaarheid van het ontwikkelen van het schema.

Inhoudelijke consensus is het uitgangspunt voor het ontwikkelen en beheren van een schema.

NEN Schemabeheer zorgt voor het creëren van zoveel mogelijk draagvlak.

3.7 Rechtspersoon

BR012 artikel 9.1; NTA 8813 artikel 5.1, 5.2, 5.3, 4.3.3

NEN Schemabeheer wordt uitgevoerd binnen de rechtspersoon Stichting Koninklijk Nederlands Normalisatie Instituut (NEN). De eindverantwoordelijkheid voor schemabeheeractiviteiten ligt bij de directeur van NEN. Binnen de organisatie is de coördinatie en uitvoering belegd bij het Programma Schemabeheer.

In het kwaliteitsmanagementsysteem van NEN zijn de organisatiestructuur, taken, verantwoordelijkheden en bevoegdheden vastgelegd. Daarbij is ook een formele vorm van beoordeling van de competenties van het personeel, inclusief het personeel direct betrokken bij schemabeheer, opgenomen.

De organisatiestructuur van NEN en de positie van NEN Schemabeheer is gepubliceerd op haar website.

3.8 Eigendom

BR012 artikel 9.2, 9.4

In het schemadocument ligt vast op welke wijze de schemabeheerder de bevoegdheid heeft verkregen om het schema vast te stellen, te veranderen en te beheren. Dit kan doordat zij eigenaar is van het schema of doordat zij op een andere wijze deze rechten heeft verkregen.

In het geval dat NEN geen eigenaar is van het schema, is minimaal vastgelegd in een overeenkomst dat zij het mandaat heeft om in overleg met de (C)CvD het schema te evalueren.

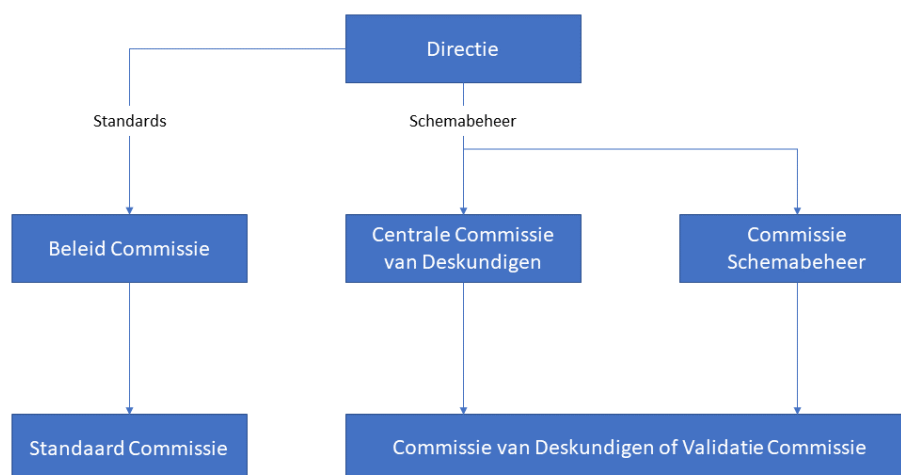
4 Schemabeheer proces

Dit hoofdstuk omschrijft hoe NEN een schema ontwikkelt en wat organisaties moeten doen om deel te nemen in die ontwikkeling. Daarnaast legt dit hoofdstuk uit wat een organisatie

³ RvA BR012 artikel 9.3

moet doen om als CBI te fungeren in een schema. Tot slot legt dit hoofdstuk uit wat NEN doet als beheerder van een schema.

Figuur 1 is een overzicht de organisatiestructuur binnen NEN, waarbij NEN Schemabeheer, de Commissie Schemabeheer en het CCvD en andere commissie worden benoemd.



Figuur 1 Organisatie NEN Schemabeheer

4.1 Schema ontwikkelingsproces

Deze paragraaf beschrijft de werkwijze van de organisatieonderdelen van NEN die betrokken zijn bij het ontwikkelen en beheren van schema's.

4.1.1 Introductie

Vanuit het idee dat een certificaat aantoont dat een proces, product, persoon, dienst, of claim voldoet aan een norm, is een voor de hand liggend startmoment voor de ontwikkeling van een schema, een moment gedurende de ontwikkeling van een norm.

Het is van belang om allereerst de nut, noodzaak en doelstelling van een certificatieschema scherp te krijgen. Een eerste stap in dit proces is een marktonderzoek naar de haalbaarheid van een schema en zo nut, noodzaak en doelstelling helder te krijgen. Toont dit onderzoek aan dat er een nut en een noodzaak is voor een schema en dat de doelstelling helder te formuleren is, dan is het tijd voor de volgende stap.

Bij het financieel plaatje van een schema zijn twee onderdelen van belang: de licentiekosten en certificaatafdrachten. Beide onderdelen moeten voor de publicatie van het schema bekend zijn en publiekelijk beschikbaar zijn. De licentiekosten zijn de jaarlijks (of een andere frequentie hebbende) kosten die een CBI of andere deelnemende organisatie aan de schemabeheerder dient te betalen. De tweede kostencomponent, de certificaat afdrachten, zijn te betalen per uitgegeven certificaat. Deze kosten mogen worden afgewenteld op de certificaathouder paragraaf 2.6 Kosten gaat in op deze componenten.

In een derde stap gaat de inhoudelijke ontwikkeling van een schema van start. Een Centraal College van Deskundigen (CCvD) of een Commissie van Deskundigen (CvD), in sommige gevallen een afgeleide van de normcommissie, is verantwoordelijk voor de inhoudelijke ontwikkeling van een schema. Het doel van de CvD is het certificatieschema te ontwikkelen, dit vast te stellen en vervolgens een belangrijke rol te spelen in het beheer van het certificatieschema. De CvD bestaat uit een groep competente experts. Deze experts kunnen zowel afkomstig zijn van inhoudelijk relevante partijen als vanuit toetsingsinstellingen of andere belanghebbende partijen.

Eén of meer derde partijen kunnen een schema ook zelfstandig ontwikkelen en het beheer van het schema overdragen aan NEN. In dit geval is er ook een (C)CvD om de inhoud van het schema te waarborgen.

In het ontwikkelingsproces is het onder accreditatie brengen van een schema één van de belangrijkste vragen voor de CvD. NEN prefereert dat ontwikkelde schema's onder accreditatie komen, maar er kunnen redenen zijn om dit nóg niet direct of niet te doen. Is de keuze om (nog) geen accreditatie aan te vragen voor het schema, dan komt het toezicht bij de Commissie Schemabeheer te liggen.

4.2 Werven Commissieleden

NTA 8813 artikel 5.4

Een NEN consultant initieert de werving van leden van de CvD. Noodzakelijk is dat de potentiële commissieleden aantoonbaar competent zijn met betrekking tot de scope van het schema. In het geval van inhoudelijke experts moeten zij hun expertise kunnen onderbouwen aan de hand van hun Curriculum Vitae of soortgelijke documentatie.

4.3 Oprichten Commissie

NTA 8813 artikel 5.4

Hebben de potentiële commissieleden aangegeven dat zij betrokken willen zijn bij de ontwikkeling, dan tekenen zij een geheimhoudingsovereenkomst voor de deelname aan de CvD. De Commissie Schemabeheer of, indien aanwezig, het Centrale College van Deskundigen benoemt vervolgens de leden van de CvD⁴.

4.3.1 Commissie Schemabeheer

De Commissie Schemabeheer is opgericht door de directie van NEN. De Commissie Schemabeheer is verantwoordelijk voor het bepalen en prioriteren van de onderwerpen, waarop schemabeheer wordt uitgevoerd voor die sectoren waarvoor geen CCvD's zijn ingesteld. Daarnaast is de Commissie Schemabeheer verantwoordelijk voor het toezicht op de conformiteitsbeoordeling bij schema's die (nog) niet onder accreditatie worden toegepast. De Commissie Schemabeheer bestaat ten minste uit drie leden, waarvan één lid fungeert als voorzitter.

4.3.2 Centraal College van Deskundigen (CCvD)

Het is de verantwoordelijkheid van een CCvD om voor hun gebied de onderwerpen, waarvoor schemabeheer wordt uitgevoerd, te bepalen en prioriteren⁴. Een CCvD heeft een samenstelling die representatief is voor de partijen, die gebruik (zullen) maken van schema's

⁴ Details over de samenstelling, taken en verantwoordelijkheden zijn terug te vinden in Addendum A

in een bepaalde sector van het maatschappelijk verkeer. De directie van NEN benoemt leden van een CCvD. De leden van een CCvD voeren hun taken uit onder de verantwoordelijkheid van de directie van NEN.

De directie kan ook besluiten de Commissie Schemabeheer of een CCvD op te heffen.

4.3.2.1 Instellen Centraal College van Deskundigen

De directie benoemt een onafhankelijk voorzitter en de leden van het CCvD.

Een lid van een commissie beëindigt zijn/haar taken na aftreden, ontslag door de eigen werkgever of indien hij/zij de hoedanigheid verliest op grond waarvan hij werd voorgedragen, alsmede indien de organisatie namens welke het lid zitting heeft dit aangeeft.

Bij de benoeming wordt rekening gehouden met de persoonlijke competenties van de commissieleden. Voor iedere college wordt vastgesteld óf en zo ja, wélke specifieke competenties aanwezig moeten zijn (bijvoorbeeld in verband met de van toepassing zijnde accreditatienorm). De directie beoordeelt bij benoemingsvoorstellen, aan de hand van CV's van de voorgedragen leden, of deze individueel competent zijn voor de betreffende commissie en of zij gezamenlijk de voor de commissies vastgestelde noodzakelijk aanwezige competentie afdekken. De directie laat zich daarbij adviseren door NEN Schemabeheer en door het betrokken college.

4.3.2.2 Instellen en benoemen overige schemacommissies

Een CCvD kan schemacommissies instellen, voor zover deze actief zijn binnen haar sector. Zij benoemt ook de voorzitter en leden en beslist over het opheffen van deze schemacommissies. Voor sectoren waar geen CCvD is ingesteld, stelt de Commissie Schemabeheer deze schemacommissies in, benoemt de voorzitter en leden en beslist over het opheffen.

Bij de benoeming van dergelijke schemacommissies zorgt het CCvD of de Commissie Schemabeheer ervoor dat de samenstelling van deze commissies voldoet aan de criteria.

4.4 Ontwikkelen of aanpassen van een schema

NTA 8813 artikel 6, artikel 7; BR012

Het college ontwikkelt het schema. Daarbij stelt het college het schema vast, legt zij alle wijzigingen vast en schrijft zij, daar waar nodig, interpretatiedocumentatie voor het schema. Tot slot legt zij vast op welke manier het schema wordt geëvalueerd.

Minimaal legt het college, zoals bepaald in NTA 8813 artikel 6, in een schema de volgende hoofdzaken vast:

1. Het **doel** van het schema;
2. Het **wat** van de conformiteitsbeoordeling in de vorm van
 - a. identificatie van het onderwerp van de conformiteitsbeoordeling;
 - b. de eisen waartegen de toetsing van het onderwerp plaatsvindt.
3. Het **hoe** van de conformiteitsbeoordeling;
4. Het **wie**, waarmee de aard van de CBI wordt bedoeld en de competenties van de personen die de conformiteitsbeoordelingsactiviteiten uitvoeren.

Bij het opstellen van het schema wordt rekening gehouden met bestaande wetten, normen, schema's, beschikbare toetsbare eisen, beschikbare technieken, et cetera.

Randvoorwaarden aan de toetsbare eisen⁵ zijn:

- verifieerbaar;
- eenduidig geformuleerd, zodat interpretatieverschillen zoveel mogelijk worden voorkomen.

4.4.1 Besluitvorming

Bij de besluitvorming in de commissies wordt, onder afweging van de verschillende betrokken belangen, gestreefd naar consensus. Indien bij het uitblijven van overeenstemming over een onderwerp één of meer leden van oordeel zijn dat de kwestie daartoe van voldoende belang is, moet hierover worden gestemd. De commissie stelt hier zelf een reglement voor op.

4.4.2 Werkwijze

De leden van de colleges en commissies betrachten geheimhouding en gaan vertrouwelijk om met betrekking tot de in hun werkzaamheden verkregen informatie. De leden van de colleges en commissies dienen belangenverstremming te voorkomen en zich bij een mogelijk belangenconflict van stemming te onthouden.

4.4.3 Aantoonbaarheid vertegenwoordiging

NEN ziet bij het ontwikkelen van schema's toe op het feit dat commissieleden, met uitzondering van de leden van de Commissie Schemabeheer, aantoonbaar een partij vertegenwoordigen volgens bestaande procedures. Uitzonderingen hierop moeten door de betreffende commissie verantwoord en vastgesteld worden.

4.4.4 Interpretatieverschillen

De colleges stellen eenduidige interpretaties vast naar aanleiding van interpretatiegeschillen. De colleges controleren, archiveren en verwerken interpretatiegeschillen. Een interpretatiegeschil maakt onderdeel uit van een schema. NEN, als schemabeheerder, publiceert deze interpretaties nadat zij zijn opgenomen in het schema via de daarvoor relevante communicatiekanalen. NEN informeert de CBI's schriftelijk over vastgestelde interpretaties.

4.5 Organiseren van onafhankelijk toezicht

Voor de kwaliteitsborging van het schema is er onafhankelijk toezicht nodig op de uitvoering van het schema. Dit toezicht is geregeld indien het schema onder accreditatie wordt uitgevoerd. In andere gevallen vindt toezicht plaats door NEN onder eindverantwoordelijkheid van de Commissie Schemabeheer, een CCvD, of een op te richten commissie.

4.6 Ontwikkelen licentieovereenkomst

NTA 8813 artikel 8

⁵ Eisen behoren op een heldere, directe en nauwkeurige wijze te worden beschreven en te resulteren in een nauwkeurige en uniforme interpretatie, zodat partijen die gebruik maken van het schema een gemeenschappelijk begrip van de betekenis en opzet ervan hebben. Eisen behoren bij voorkeur te worden beschreven in termen van resultaten of uitkomsten (dus niet door specifieke technologieën voor te schrijven), samen met grenswaarden en toleranties, indien relevant. Eisen behoren ondubbelzinnig te worden beschreven, met gebruik van termen die objectief, logisch, valide en specifiek zijn. NEN-ISO/IEC 17007 geeft richtlijnen voor het opstellen van normatieve documenten die bedoeld zijn als basis voor conformiteitsbeoordeling.

Voor het gebruik van een schema sluit NEN een licentieovereenkomst af met elke CBI die het schema wil toepassen. NEN stelt de daarbij horende licentieovereenkomst vast. Zij bepaalt daarbij de prijsstelling van zowel de licentiekosten als van de certificaat afdrachten en ook de duur van de prijsstelling.

4.6.1 Licentieovereenkomst

NTA 8813 artikel 8, 9.2

NEN sluit voor te beheren schema's met één of meer CBI's een licentieovereenkomst af. De licentieovereenkomst bevat ten minste de volgende afspraken:

1. de rechten, verantwoordelijkheden en verplichtingen van de schemabeheerder en de CBI;
2. het gebruik van een eventueel beeldmerk of wordt naar dergelijke afspraken verwezen;
3. de verplichting van de CBI om te voldoen aan de eisen uit het certificatieschema zonder toevoegingen of beperkingen;
4. of het betreffende schema onder of zonder accreditatie wordt toegepast;
5. de wijze van kwaliteitsborging indien het schema niet onder accreditatie wordt toegepast;
6. het verwerven van accreditatie, indien van toepassing;
7. de verplichting tot informatie-uitwisseling en -aanlevering;
8. deelname aan het harmonisatieoverleg over de wijze van conformiteitsbeoordeling;
9. de toegankelijkheid van rapportages, indien van toepassing;
10. de verplichting om deel te nemen aan een NEN-register en het correct en tijdig aanleveren van gegevens voor dat register⁶;
11. afdrachten, licentiekosten en eventuele andere vergoedingen;
12. ontbindende voorwaarden en (indien van toepassing) sancties;
13. het mandaat dat aan NEN wordt gegeven;
14. ingangsdatum, geldigheidstermijn en condities voor beëindiging van de overeenkomst;
15. afspraken over het gebruik van het schema gedurende de periode waarin de CBI in de procedure zit voor het verkrijgen van accreditatie, indien van toepassing.

De bepalingen in de overeenkomst mogen niet strijdig zijn met de van toepassing zijnde normen en hieraan verbonden documenten, die voor accreditatie worden gebruikt.

NEN sluit voor te beheren schema's van een externe schema-eigenaar een overeenkomst met deze schema-eigenaar af om op deze wijze voldoende mandaat voor het beheer te verkrijgen.

NEN publiceert op haar webpagina's per schema met welke CBI zij daarvoor een licentieovereenkomst is aangegaan met een CBI en op zijn minst voor welke scope(s) dat is gedaan.

4.7 Opzetten register en webpagina's

NTA 8813 artikel 7.4 en artikel 4.3

Bij ieder schema hoort een register van de certificaathouders en een webpagina met informatie over het schema. NEN zet het register en de website op. Het schema legt vast

⁶ Alleen indien deelname aan een register door wet- en regelgeving wordt uitgesloten hoeft dit niet opgenomen te worden in de licentieovereenkomst.

welke informatie het register bevat. Daarbij wordt in het schema ook vastgelegd welke informatie publiekelijk gedeeld wordt.

Voor ieder schema publiceert NEN ten minste de volgende elementen:

- Het doel van het schema;
- Het wat van de conformiteitsbeoordeling;
- Het hoe van de conformiteitsbeoordeling;
- De CBI's die met licentie van NEN de conformiteitsbeoordeling uitvoeren;
- De wijze waarop het CCvD of de CvD vorm heeft gekregen en de personen of organisaties die daar deel van uitmaken.
- De personen van het CCvD (als dat van toepassing is);
- De samenstelling van de Commissie Schemabeheer.

Daar waar er besloten is in een schema om bepaalde informatie niet publiekelijk te delen moet dit gemotiveerd zijn vastgelegd in documentatie die de schemabeheerder tot haar beschikking heeft.

4.8 Keurmerk

NTA 8813 artikel 10

Als bij het ontwikkelen van het schema een merk wordt ontwikkeld is uitsluitend NEN gerechtigd dit merk beschermen door het te deponeren en specifieke regels op te nemen over het gebruik in het schemadocument.

4.9 Validatie

NTA 8813 artikel 7.3

Validatie vindt plaats in de laatste fase voor definitieve vaststelling van het certificatieschema. Het doel van validatie is het onderbouwen van het feit dat de doelstelling van het schema bereikt wordt met de gekozen conformiteitsbeoordeling. Met de validatie wordt onderbouwd dat de resultaten van conformiteitsbeoordelingen juist en betrouwbaar zijn. De toepasbaarheid van het schema moet worden aangetoond aan de hand van praktijktesten. Dit kan in de vorm van een testperiode waarin proefbeoordelingen plaatsvinden. In het geval dat het gewenst is om een schema onder accreditatie te publiceren, kan de validatie plaatsvinden door het schema in eerste instantie niet onder accreditatie te publiceren. De ervaringen in deze eerste periode kunnen als validatie worden beschouwd.

NEN Schemabeheer valideert het schema.

4.10 Vaststellen schema

In het geval er een CCvD aanwezig is, dan stelt het CCvD het schema vast. Het college publiceert haar besluit via de webpagina van het schema en via directe communicatie aan alle betrokken partijen: Commissie Schemabeheer, leden van de CvD, leden van het CCvD, NEN Schemabeheer. In het geval er geen CCvD aanwezig is, stelt de Commissie Schemabeheer of het College van Belanghebbende partijen het schema vast.

Het college of de commissie stelt het schema alleen dan vast als:

1. Er vastgestelde consensus binnen het college of commissie is over de tekst van het schemadocument;
2. De toepasbaarheid van de conformiteitsbeoordeling is beoordeeld door daartoe bevoegde organisaties (minimaal twee) en zij hiermee instemmen;
3. Er onafhankelijk toezicht is georganiseerd in het schemadocument;
4. Er een licentieovereenkomst is opgezet;
5. Er een register is georganiseerd in het schemadocument;
6. Er een evaluatie van het schema is opgenomen in het schemadocument en de eerste evaluatie maximaal een jaar na de publicatie van het schema plaatsvindt;
7. Een evaluatie van het schema op zijn minst plaats vindt op het moment dat het onderliggende eisen stellende document geëvalueerd wordt;
8. Er een procedure is opgenomen over de afhandeling van klachten en interpretatiegeschillen binnen het schema;
9. Er een "eigen beoordeling" van het schema plaats heeft gevonden tegen de eisen uit RvA-BR012 met behulp van het toelichtende document RvA-T033⁷.

De eigen beoordeling wordt geautoriseerd door één van de daarvoor aangewezen consultants binnen NEN. Van deze consultants wordt vastgelegd op grond waarvan zij competent zijn om deze autorisatie uit te voeren. De competentie wordt regelmatig opnieuw beoordeeld.

4.11 Publicatie schema

NTA 8813 artikel 3.6, 9.3

Als het schema is vastgesteld (zie 4.10), publiceert NEN Schemabeheer het schema. Daarbij informeert zij het college of de commissie die het schema heeft vastgesteld over de publicatie en/of de publicatiedatum.

De titel van het te publiceren schema bevat op zijn minst de tekst "NEN Certificatieschema" en een toegekend nummer. Dit nummer is gelijk aan het nummer van de afspraak die de basis vormt voor het schema⁸. NEN Certificatieschema is af te korten tot: NCS.

Uitzondering op deze regel is de titel van een schema dat door derden in een eerder stadium is gepubliceerd en waarvan NEN schemabeheerder wordt.

Bij de publicatie van het schema is ten minste de informatie zoals die is benoemd in artikel 4.7 publiekelijk beschikbaar.

4.12 Beheer van een schema

NTA 8813 artikel 9

In de beheerfase is het certificatieschema operationeel. In overleg met de betrokken belanghebbende partijen, worden zaken als: beheer van de website, informatieverstrekking, promotieactiviteiten, beantwoording gebruikersvragen, harmonisatie overleggen, et cetera georganiseerd. De commissie van belanghebbende partijen blijft actief om te beslissen over interpretatievraagstukken en eventuele wijzigingen in het certificatieschema.

⁷ BR012 artikel 9.7. Dit dekt ook BR012 artikelen 8, 9, 10, 11, 12, 13, 14, 15, 16, 17, 18, 19, 20, 21 en 22.

⁸ Als voorbeeld: NCS 8080:2017 - NEN-certificatieschema Better Biomass certificatieschema, dat is gebaseerd op NTA 8080.

4.13 Verlengen, beëindigen, inactiveren, herzien van een schema

NTA 8813 artikel 9

Een schema kan worden verlengd, beëindigd, geïnactiveerd of worden herzien. Onder inactiveren wordt verstaan, dat de beslissing om te herzien of verlengen voor onbepaalde tijd wordt uitgesteld, in afwachting van interesse uit de markt of mogelijke marktontwikkelingen. De beslissingsbevoegdheid hiervoor ligt bij het CCvD of de Commissie Schemabeheer.

Overwegingen die hierbij een rol spelen zijn:

- ontwikkelingen in de markt;
- ervaring van betrokken CBI's;
- geloofwaardigheid, actualiteit en het draagvlak;
- aantal certificaathouders.

In het geval van een herziening is voor aanpassing van de eisen waarschijnlijk meer tijd nodig zijn. Een besluit tot aanpassing van de eisen zal dan ook meestal inhouden dat de geldigheidsperiode met een af te spreken periode wordt verlengd. In het geval van een herziening van een schema gelden dezelfde regels als bij het ontwikkelen van een nieuw schema.

NEN Schemabeheer informeert de belanghebbende partijen over het verlengen, beëindigen, inactiveren of herzien van een schema. NEN Schemabeheer informeert in samenwerking met de CBI's de certificaathouders tijdig over het verstrijken van de geldigheidsduur van schema's, eventuele aanpassing van eisen en de ingangsdatum voor de herziene eisen. Er worden afspraken gemaakt over de overgangstermijn.

4.14 Schema's die "niet onder accreditatie" worden toegepast

Er is vanuit de markt vraag naar het ontwikkelen of beheren van schema's die niet onder accreditatie worden toegepast. Hiervoor wordt de term 'niet onder accreditatie' gebruikt. Bij schema's die niet onder accreditatie worden toegepast bestaat onafhankelijk toezicht uit:

- de uitvoering van de conformiteitsbeoordeling door de CBI op basis van dat schema;
- de voorwaarden waaraan het schema moet voldoen.

Dit alles gebeurt met als doel, het vertrouwen in certificatie zo groot mogelijk te houden.

Om het vertrouwen in conformiteitsbeoordeling op het niveau van accreditatie te handhaven, organiseert NEN Schemabeheer onder toezicht van de Commissie Schemabeheer aanvullende maatregelen voor toezicht op de conformiteitsbeoordeling tegen schema's die 'niet onder accreditatie' wordt uitgevoerd. Daar waar de vorm van gekozen accreditatie minder waarborgen biedt, worden aanvullende maatregelen genomen door de schemabeheerder om het nagestreefde kwaliteitsniveau te benaderen.

4.14.1 Taken van de commissie Schemabeheer

Deze commissie heeft de volgende taken en verantwoordelijkheden ten aanzien van schema's die niet onder accreditatie worden toegepast:

- het toetsen van de borging van de onafhankelijkheid en competentie van de CBI's⁹;
- de directie, NEN Schemabeheer en betrokken CCvD of CvD adviseren op grond van de bevindingen van de toetsing zoals hier voor benoemd. Dit betreft ook advies ten aanzien van het opschorten en intrekken van licentieovereenkomsten. Het uitgangspunt is dat de schema's, die 'niet onder accreditatie' worden uitgevoerd, op termijn onder toezicht van de RvA worden gebracht. Tot die tijd moet de overweging om dit niet te doen bij elke herziening van het schema worden vastgelegd.

4.14.2 Het ontwikkelen en beheren van schema's die niet onder accreditatie worden toegepast

Voor het ontwikkelen en beheren van schema's die niet onder accreditatie worden toegepast, gelden dezelfde regels zoals beschreven voor schema's die onder accreditatie worden toegepast.

Hierop is de volgende toevoeging van toepassing:

- a. Een CBI moet in ieder geval beschikken over de voor het schema relevante ISO-17000 accreditatie
 - a. In het geval dat de CBI **niet** over de relevante ISO-17000 accreditatie beschikt, maar wel de intentie heeft om deze te behalen, dan is het toegestaan om een licentieovereenkomst af te sluiten. Daarin worden de volgende ontbindende voorwaarden opgenomen:
 - i. De CBI verplicht zich binnen een maximale termijn van 30 dagen aan te melden bij de RvA om de relevante ISO-17000 accreditatie te behalen
 - ii. De CBI verplicht zich dusdanig in te spannen dat zij ook daadwerkelijk de relevante ISO-17000 accreditatie haalt
 - iii. De CBI verplicht zich zodanig in te spannen dat zij de voornoemde accreditatie binnen een afzienbare termijn haalt
 - b. Er moeten afspraken zijn vastgelegd met de CBI over het toezicht dat door NEN Schemabeheer wordt uitgevoerd op de conformiteitsbeoordeling door de CBI. Het toezicht is gebaseerd op een risico-inschatting¹⁰.

5 Verplichtingen voor licentiehouders

5.1 Toestaan van het uitgeven van certificaten

Het toetsen tegen een certificatieschema en het uitgeven van een daarbij behorende certificaat is alleen toegestaan als daarvoor een licentieovereenkomst is afgesloten tussen NEN en een CBI. Claims van het voldoen aan de toelatingseisen, het zijn van een toegelaten CBI, of het in bezit zijn van accreditatie voor een schema zijn niet toegestaan als nog niet het volledige toelatings- of accreditatieproces is doorlopen of als de certificerende instelling (tijdelijk) geschorst is voor of verwijderd is van een schema.

⁹ Hiervoor dient de zogenaamde risicopiramide als basis.

¹⁰ NEN-schemabeheer heeft hiervoor een risicopiramide, waarin per risiconiveau de minimeisen t.a.v. het toezicht zijn vastgelegd. NEN-Schemabeheer houdt ook regelmatig een risico-inventarisatie om de mate en wijze waarop toezicht wordt gehouden te bepalen.

5.2 Behouden van de licentie

De licentiehouder verplicht zich dat zij zich continu aan de voorwaarden van het schema houdt. Daarbij horen ook mogelijke interpretatiedocumenten en overleggen die door een (C)CvD of NEN Schemabeheer worden bepaald.

De schemabeheerder heeft het recht om een licentiehouder te toetsen op de eisen en voorwaarden van een schema. Daarbij mag de schemabeheerder altijd vragen om alle gegevens, die zij redelijkerwijs nodig heeft om het behouden van de licentie te beoordelen. De licentiehouder heeft maximaal 45 dagen om te voldoen aan dit verzoek tot informatie. Daarna heeft de schemabeheerder het recht om de licentie op te schorten. Daarmee kan de licentiehouder geen aanspraak meer maken op het zijn van een toegelaten certificerende instelling voor dat specifieke schema.

In aanvulling op de volgens een schema bepaalde frequentie van tussentijdse toetsing, is het de schemabeheerder altijd toegestaan, zonder voorafgaande waarschuwing, een conformiteitbeoordeling bij te wonen.

Als blijkt, op welke wijze dan ook, dat een licentiehouder niet meer voldoet aan de licentievoorwaarden, zal de schemabeheerder een schriftelijk bericht aan de licentiehouder sturen en moet de licentiehouder:

1. Binnen 30 kalenderdagen een plan aan de schemabeheerder te sturen om de non-conformiteit te corrigeren en deze non-conformiteit te herstellen binnen nog eens 45 kalenderdagen;
2. Binnen 30 kalenderdagen de schemabeheerder er van op de hoogte stellen dat zij zich conformeert aan de gestelde voorwaarden en levert daar ook bewijs voor aan;
3. Binnen 30 kalenderdagen laten weten aan de schemabeheerder dat zij niet in staat is om de non-conformiteit binnen nog eens 45 kalenderdagen op te lossen. Daarbij verliest de organisatie de status van toegelaten CBI;
4. Indien van toepassing, binnen 30 kalenderdagen de bezwaarprocedure starten zoals beschreven in hoofdstuk 9 Klachten en interpretaties.

Als een licentiehouder een van de bovenstaande acties niet binnen de hierboven gedefinieerde tijden uitvoert, wordt de licentie ingetrokken en verliest zij haar status van toegelaten certificerende instelling.

5.3 Beëindigen van toelating of accreditatie

In het geval dat een toegelaten certificerende instelling haar status als zijnde toegelaten of geaccrediteerd verliest, zal zij, op eigen kosten elke uiting van deze voormalige status verwijderen. Het is de schemabeheerder toegestaan een inspectie uit te voeren om te controleren of de uitingen inderdaad zijn verwijderd.

Met het verliezen van de status van toegelaten of geaccrediteerde instelling gaat ook onmiddellijk het recht verloren gebruik te maken van aan het schema gerelateerde logo('s) en keurmerken.

5.4 Harmonisatie overleg

Voor ieder schema geldt dat er harmonisatie overleggen plaatsvinden. In deze overleggen bespreken de schemabeheerder en de CBI's in ieder geval de volgende onderwerpen:

- de competenties van de personen die de conformiteitsbeoordelingsactiviteiten uitvoeren
- de norm voor accreditatie die van toepassing is en eventuele specifieke toepassingsregels of interpretaties daarvan;
- de eventuele aanvullende eisen, bijvoorbeeld uit wetgeving of branchespecifieke eisen;
- eventuele specifieke toepassingsregels of interpretaties van ISO/IEC 17011.
- Ervaringen met de toepassing van het schema
- Interpretatieverschillen van de norm of het schema bij toepassing
- Voorstellen voor aanpassing van het schema die aan de CvD worden voorgelegd.

6 Gebruik beeldmerk en keurmerk

6.1 Het gebruik van het beeldmerk (logo) en keurmerk

Zodra de schemabeheerder de CBI heeft erkend als toegelaten instelling mag zij gebruik maken van het logo van het schema (verder logo) en keurmerk voor het schema, waar zij de licentieovereenkomst voor heeft ondertekend.

Het logo en het keurmerk mogen alleen worden gebruikt in relatie tot het schema. Het is de licentiehouders toegestaan het logo te gebruiken op uitingen als business cards, offertes, marketing materialen of andere uitingen. Het keurmerk mag alleen worden gebruikt door de CBI als bevestiging van de conformiteitstoetsing.

Op reclame-uitingen van de licentiehouders is de Nederlandse Reclame Code van toepassing.

De beeldmerken van NEN Schemabeheer zijn, als collectief onderdeel van het beeldmerk Stichting Koninklijk Nederlands Normalisatie Instituut, ingeschreven bij het Benelux Merkenbureau. Stichting Koninklijk Nederlands Normalisatie Instituut zal optreden tegen ieder onrechtmatig gebruik van het beeldmerk.

6.2 Licentie

Om gebruik te mogen maken van het logo en het keurmerk moet de organisatie een licentieovereenkomst met de schemabeheerder tekenen. In deze overeenkomst zijn specifieke bepalingen opgenomen over de rechten en plichten voor het gebruik van het logo en het keurmerk. Alle andere partijen zijn uitgesloten van het gebruik van het logo en/of het keurmerk van een schema.

6.3 Verwijdering van het logo

Als de licentiehouders haar status als toegelaten verliest, verliest zij ook onmiddellijk het recht op het gebruik van het logo en het keurmerk. Mocht de instelling het logo willen gebruiken na het verlies van het recht hierop, dan zal zij eerst een nieuwe licentieovereenkomst moeten tekenen.

Het niet naleven van de in de licentieovereenkomst of schemadocumenten benoemde plichten over het gebruik van het logo en (handels)keurmerken resulteert in het beëindigen van de overeenkomst.

7 Register

7.1 Register van toegelaten certificerende instellingen

De schemabeheerder heeft een online en publiek toegankelijk register van toegelaten certificerende instellingen. Dit register bevat de naam van de instelling, de tijdsduur van de toelating tot een schema en de naam van het schema of de schema's waar de instelling voor is toegelaten.

De publicatie in het register vindt plaats nadat de schemabeheerder en de instelling de licentieovereenkomst voor een schema hebben ondertekend.

7.2 Verwijdering uit het register

Alleen toegelaten certificerende instellingen worden opgenomen in het register. Zodra een certificerende instelling niet meer is toegelaten tot een schema, zal deze onmiddellijk uit het register worden verwijderd.

De toelating stopt als:

- De instelling de schemabeheerder verzoekt de licentieovereenkomst te ontbinden;
- De instelling niet (meer) voldoet aan de voorwaarden die worden gesteld binnen het schema;
- De instelling haar accreditatie verliest voor het schema¹¹, indien accreditatie van toepassing is;
- De instelling niet voldoet aan de eisen voor hertoelating of heraccreditatie;
- De instelling niet voldoet aan de eisen die gesteld worden in dit document;
- De instelling er niet in slaagt om overeengekomen corrigerende maatregelen binnen de afgesproken termijn naar tevredenheid uit te voeren.

8 Kwaliteitsborging

8.1 Informatieplicht

BR012 artikel 9.6

De schemabeheerder en het (Centrale) College van Deskundigen borgen de kwaliteit van het gepubliceerde schema. Gedurende de looptijd van een schema kan dat leiden tot wijzigingen in het schema. Van deze wijzigingen worden de licentiehouders en andere belanghebbende partijen op de hoogte gebracht met een minimale termijn van 30 kalenderdagen, voordat deze wijzigingen gepubliceerd en daarmee actief worden.

De schemabeheerder verplicht zich tot het delen van relevante inhoudelijke of procedurele veranderingen van een schema. De schemabeheerder verplicht zich bij schema's die onder

¹¹ BR012 artikel 9.5

accreditatie zijn om alle veranderingen conform de van toepassing zijnde procedures aan de RvA voor te leggen.

Met het aangaan van de licentieovereenkomst verplicht de licentiehouders zich tot het delen met de schemabeheerder van relevante inhoudelijke of procedurele informatie die een mogelijke impact hebben op de kwaliteit van (de toepassing van) het schema. Zij zal de schemabeheerder zo snel mogelijk, maar uiterlijk binnen 3 werkdagen, informeren.

De licentiehouders verplicht zich alle bij de conformiteitsbeoordeling betrokken personen direct en zonder wijzigingen te informeren over veranderingen in het schema of anderszins relevante informatie die door de schemabeheerder wordt gedeeld.

8.2 Periodieke beoordeling

De schemabeheerder voert periodieke beoordelingen van de licentiehouders uit om de kwaliteit van de toepassing van een schema te borgen en de navolging van de regels vast te stellen. De aard en uitvoering van deze beoordelingen zijn gedefinieerd in een specifiek schemadocument.

Binnen één (1) jaar nadat de licentiehouders is toegelaten als certificerende instelling zal de schemabeheerder een beoordeling uitvoeren.

8.3 Schemabeheerder

Het schemabeheerproces (zowel ontwikkeling als beheer) is meegenomen in de terugkerende ISO 9001 audit van NEN. Het schema ontwikkel en -beheer proces is opgenomen in het NEN Kwaliteit Management Systeem.

8.4 Competenties en deskundigheid

NTA 8813 artikel 5.3

De personen, die betrokken zijn bij het ontwikkelen en het beheren van een schema, moeten gezamenlijk competent zijn.

8.4.1 Commissieleden en leden van het college

Commissieleden en collegeleden moeten gezamenlijk competent zijn om een schema te kunnen ontwikkelen en beheren. De competenties van de leden worden, voordat zij als lid worden benoemd, beoordeeld op het feit dat zij een bijdrage kunnen leveren aan het gezamenlijk competent zijn van de commissie of college waar zij deel van uit maken.

De beoordeling wordt gedaan door:

1. De directie van NEN als het gaat om het benoemen van een CCvD of CvD;
2. Het CCvD of CvD als het gaat om het benoemen van overige commissies ;
3. De Commissie Schemabeheer in het geval er geen CvD is.

Voor alle personen geldt dat relevante kennis een onderdeel is van hun competenties. Daarbij is de volgende niet limitatieve opsomming een lijst met voorbeelden van relevante kennis:

- Kennis van het object van conformiteitsbeoordeling;
- Kennis van de van toepassing zijnde norm voor accreditatie;

- Kennis van de van toepassing zijnde conformiteit beoordelende activiteiten;
- Waar van toepassing, kennis van relevante wet- en regelgeving;
- Waar van toepassing, kennis van landelijke of geografische aspecten.

8.4.2 Medewerkers NEN

Medewerkers van NEN die taken verrichten voor NEN Schemabeheer, moeten gezamenlijk competent zijn om schema's te ontwikkelen en te beheren. Daarbij worden hun competenties beoordeeld op het moment dat zij werkzaamheden voor NEN Schemabeheer gaan uitvoeren en daarna periodiek bij de jaarlijkse beoordeling.

Voor alle medewerkers geldt dat relevante kennis een onderdeel is van hun competenties. Daarbij is de volgende niet limitatieve opsomming een lijst met voorbeelden van relevante kennis:

- Kennis van het object van conformiteitsbeoordeling;
- Kennis van de van toepassing zijnde norm voor accreditatie;
- Kennis van de van toepassing zijnde conformiteit beoordelende activiteiten;
- Waar van toepassing, kennis van relevante wet- en regelgeving;
- Waar van toepassing, kennis van landelijke of geografische aspecten.

Kennisdeling over schemabeheer is georganiseerd door middel van verschillende gestructureerde overlegvormen.

9 Klachten en interpretaties

NTA 8813 artikel 5.5

9.1 Klachtenbehandeling

NEN Schemabeheer behandelt onder meer klachten over het functioneren van de commissies, de uitvoering van de activiteiten van de commissies en het onjuist en/of onrechtmatig gebruik van certificatiemerken door derden. Klachten over NEN Schemabeheer worden in behandeling genomen door de Commissie Schemabeheer op verzoek van de directie.

Voor de behandeling van klachten volgt NEN Schemabeheer de NEN brede klachtenprocedure, met daarbij de volgende aanvullingen.

NEN Schemabeheer:

- is niet verplicht klachten te behandelen aangaande een gedraging:
 - waarover reeds eerder een klacht is ingediend die is afgehandeld;
 - die langer dan twaalf maanden voor indiening van de klacht heeft plaatsgevonden;
 - waartegen door de klager beroep kon worden ingesteld;
- bevestigt schriftelijk de ontvangst van een klacht, zendt klachten voor behandeling door aan de verantwoordelijke en bevoegde partij voor de afhandeling en informeert de afzender over het bovenstaande en de termijn van afhandeling;
- stelt de afzender binnen 4 weken op de hoogte indien de klacht als niet ontvankelijk wordt beoordeeld;
- ziet erop toe dat de behandeling van de klacht niet wordt uitgevoerd door een persoon, die bij het onderwerp waarop de klacht betrekking heeft, betrokken is geweest. Aan degene op wiens gedraging de klacht betrekking heeft, wordt een

kopie van de klacht en de meegezonden stukken toegezonden. Indien bij evaluatie van de klacht blijkt dat essentiële informatie ontbreekt, dan wordt de indiener de mogelijkheid geboden binnen een termijn van zes weken aanvullende informatie te verstrekken;

- stelt de klager schriftelijk en gemotiveerd in kennis van de bevindingen van het onderzoek naar de klacht, het oordeel daarover en van de eventuele conclusies die zij daaraan verbindt. Bij de kennisgeving wordt vermeld binnen welke termijn de klager vervolgens een verzoekschrift kan indienen.

9.2 Behandeling bezwaren en beroepen

9.2.1 Bezwaar

Tegen de volgende besluiten kan bij NEN Schemabeheer bezwaar worden gemaakt:

- besluit met betrekking tot licentieverlening: door bij NEN betrokken CBI's;
- afwijzing van het verzoek om toetsbare eisen te ontwikkelen al dan niet naar aanleiding van een haalbaarheidsonderzoek: door de aanvrager eventueel al lid van desbetreffende commissie;
- besluit om ontwikkeling van toetsbare eisen te staken of toetsbare eisen/schema niet vast te stellen: door degenen die hebben meegewerkt aan de ontwikkeling bij de desbetreffende commissie;
- besluit om toetsbare eisen/schema vast te stellen: door belanghebbende partijen bij de betreffende commissie;
- besluit tot verlenging, beëindiging, inactiveren of herziening van een bestaand schema: door belanghebbende partijen bij de desbetreffende commissie.

9.2.2 Beroep

Tegen de volgende besluiten kan bij NEN Schemabeheer een beroep worden ingesteld:

- tegen alle besluiten van NEN Schemabeheer naar aanleiding van klachten en bezwaren;
- tegen alle besluiten van de Commissie Schemabeheer of CCvD's.

9.2.3 Schorsing

Indien iemand bezwaar maakt tegen een besluit omdat hij daarvan onevenredig nadeel ondervindt of vreest te ondervinden door het in werking blijven van dat besluit tijdens de afhandeling van zijn bezwaar, dan kan hij zich wenden tot NEN Schemabeheer met een verzoek tot schorsing van dat besluit en/of tot het treffen van een voorlopige voorziening waarmee het nadeel wordt opgeheven of beperkt.

NEN Schemabeheer besluit zo spoedig mogelijk naar aanleiding van een dergelijk verzoek.

De voorlopige voorziening vervalt in ieder geval zodra:

- het bezwaar is ingetrokken, of
- NEN Schemabeheer uitspraak heeft gedaan, tenzij bij de uitspraak een later tijdstip is bepaald.

9.2.4 Procedure bezwaar en beroep

Bezwaren worden behandeld door de eerst hogere commissie waar deze betrekking op heeft. Indien beroep kan worden ingesteld tegen de beslissing op het bezwaar, dan wordt daarvan bij de bekendmaking van de beslissing melding gemaakt. Hierbij wordt vermeld door wie en binnen welke termijn bij NEN Schemabeheer beroep kan worden ingesteld.

Voor de beroepsprocedure wordt een onafhankelijke arbitragecommissie ingesteld. De betrokkenen worden hierbij de gelegenheid geboden te worden gehoord. Het orgaan dat het beroep beoordeelt:

- stelt datum en plaats van de hoorzitting vast;
- maakt dit minimaal veertien dagen van tevoren aan belanghebbende partijen bekend;
- legt hiertoe het beroep en de bijbehorende stukken en bescheiden minimaal veertien dagen voor de hoorzitting ter inzage voor aan belanghebbende partijen.

Belanghebbende partijen worden in elkaars aanwezigheid gehoord, tenzij het aannemelijk is dat het gezamenlijk horen een zorgvuldige behandeling zal belemmeren of dat tijdens het horen feiten of omstandigheden bekend zullen worden, waarvan geheimhouding om gewichtige redenen is geboden. Wanneer belanghebbende partijen afzonderlijk zijn gehoord, wordt ieder van hen op de hoogte gesteld van het verhandelde tijdens het horen buiten zijn aanwezigheid, behalve voor zover geheimhouding om gewichtige redenen is geboden. Van de hoorzitting wordt een verslag gemaakt.

Belanghebbende partijen kunnen tot zeven dagen voor de hoorzitting nadere informatie indienen bij degenen die over het beroep zullen oordelen.

De onafhankelijke arbitragecommissie kan getuigen horen, deskundigen raadplegen en alle voorzieningen treffen, die zij voor het bereiken van een goede uitspraak nodig acht. Belanghebbende partijen kunnen, schriftelijk en uiterlijk zeven dagen voor de hoorzitting, verzoeken getuigen en deskundigen te laten horen. Zowel de indiener als NEN Schemabeheer heeft het recht zich ter zitting te doen vertegenwoordigen of bijstaan door een raadsman.

Het houden van een hoorzitting en het bieden van de mogelijkheid om nadere informatie in te dienen en getuigen en deskundigen naar voren te schuiven kan achterwege blijven indien:

- het beroep niet ontvankelijk of ongegrond is;
- belanghebbende partijen hebben verklaard geen gebruik te willen maken van het recht te worden gehoord, nadere informatie in te dienen of getuigen of deskundigen naar voren te schuiven;
- aan het beroep volledig tegemoet wordt gekomen en andere belanghebbende partijen niet in hun belangen kunnen worden geschaad;
- de vereiste spoed zich daartegen verzet;
- de belanghebbende partij al eerder in de gelegenheid is gesteld zijn zienswijze naar voren te brengen en zich sindsdien geen nieuwe feiten of omstandigheden hebben voorgedaan;
- het met het besluit beoogde doel slechts kan worden bereikt indien de belanghebbende partij daarvan niet al tevoren in kennis is gesteld.

De onafhankelijke arbitragecommissie oordeelt naar redelijkheid en billijkheid. Zij zijn daarbij echter gebonden aan de regelingen die zij hebben vastgesteld. Hiertoe behoren in ieder geval de diverse procedures met betrekking tot schemabeheer.

De uitspraak op een beroep dient te worden gedaan binnen zes maanden na indiening. Indien de omstandigheden dit vereisen, kan deze termijn eenmaal met twee maanden worden verlengd. Uitspraken op beroep worden op schrift gesteld en gemotiveerd binnen veertien dagen toegezonden aan de indieners en aan hen die bij de hoorzitting waren

betrokken. De uitspraak van de onafhankelijke arbitragecommissie wordt ondertekend en aan alle partijen verzonden. Het origineel wordt gearhiveerd voor ten minste vijf jaren.

9.2.5 Gebreken in bezwaar of beroep

Degene die over een bezwaar of beroep moet oordelen, kan besluiten het bezwaar of het beroep niet in behandeling te nemen, indien de indiener niet heeft voldaan aan de in dit reglement gestelde eisen of indien de verstrekte gegevens en bescheiden onvoldoende zijn voor een goede beoordeling.

De indiener moet echter wel de gelegenheid hebben gekregen zijn bezwaar of beroep voldoende aan te vullen. De termijn wordt opgeschort met ingang van de dag waarop de indiener is verzocht een verzuim te herstellen, tot de dag waarop het verzuim is hersteld of de daarvoor gestelde termijn ongebruikt is verstreken.

Een besluit om een bezwaar of beroep niet in behandeling te nemen, wordt aan de indiener bekendgemaakt binnen vier weken nadat het bezwaar of beroep is aangevuld of nadat de daarvoor of voor het voldoen aan andere eisen gestelde termijn ongebruikt is verstreken.

9.2.6 Advies bij de beoordeling van bezwaar of beroep

NEN Schemabeheer en/of de aangewezen verantwoordelijke kan zich voor het doen van een uitspraak laten adviseren door de organen van NEN Schemabeheer.

9.3 Geheimhouding

NEN Schemabeheer en/of de aangewezen verantwoordelijke zijn verplicht tot geheimhouding van alles wat zij in verband met de uitoefening van hun functie omtrent de persoon, de onderneming/ organisatie of de persoonlijke of zakelijke omstandigheden van de indiener ervaren of te weten komen.

9.4 Algemene bepalingen

De klacht, het bezwaar- of beroepschrift wordt door de indiener ondertekend en bevat ten minste:

- de naam en het adres van de indiener;
- de dagtekening;
- een omschrijving van de beslissing of handeling die aanleiding geeft tot de klacht, dan wel het besluit waartegen het bezwaar of beroep is gericht;
- de vermelding dat het gaat om een klacht, bezwaar of beroep;
- de gronden van de klacht, het bezwaar of het beroep.

De indiener van een beroepschrift moet schriftelijk verklaren zich te onderwerpen aan de bepalingen van deze procedure.

Indien de klacht, het bezwaar of het beroep in een vreemde taal is gesteld en een vertaling voor een goede behandeling noodzakelijk is, dient de indiener zorg te dragen voor een vertaling.

NEN Schemabeheer bevestigt de ontvangst van de klacht, het bezwaar- of beroepschrift schriftelijk. NEN Schemabeheer stelt de partij, die het bestreden besluit heeft genomen, zo spoedig mogelijk op de hoogte van de ontvangst van de klacht, het bezwaar- of beroepschrift. Indien het bezwaar- of beroepschrift wordt ingediend bij een onbevoegde

partij, wordt het zo spoedig mogelijk doorgezonden aan de bevoegde partij, onder gelijktijdige mededeling hiervan aan de zender.

9.5 Termijnen

De termijn voor het indienen van een bezwaar- of beroepschrift bedraagt zes weken. De termijn begint op de dag nadat het besluit op de voorgeschreven wijze is bekendgemaakt.

Een bezwaar- of beroepschrift is tijdig ingediend, indien het voor het einde van de termijn door NEN Schemabeheer is ontvangen. Indien een bezwaar- of beroepschrift is ingediend na afloop van de termijn, wordt het beroep- of bezwaarschrift alsnog in behandeling genomen indien redelijkerwijs niet kan worden geoordeeld dat de indiener in verzuim is geweest.

Het bezwaar of beroep schorst niet de werking van het besluit waartegen het is gericht. Een besluit waartegen bezwaar is gemaakt of beroep is ingesteld, kan, ondanks schending van een vormvoorschrift, door NEN Schemabeheer of de aangewezen verantwoordelijke die op het bezwaar of beroep beslist, in stand worden gelaten indien blijkt dat de belanghebbende partij(e)n daardoor niet is/zijn benadeeld.

10 Vertrouwelijkheid en openbaarmaking

10.1 Vertrouwelijkheid

Gedurende de ontwikkeling en het beheer van een schema wordt alle informatie, die gedeeld wordt door de CBI, vertrouwelijk behandeld.

Alle documenten en informatie, die gedeeld wordt met de schemabeheerder, worden te allen tijde als vertrouwelijke informatie beschouwd. Deze informatie zal op geen enkele wijze worden gedeeld met derden. Ook wanneer de toelating tot een schema niet succesvol is, zal alle informatie hierover als vertrouwelijke informatie worden gezien.

10.2 Openbaarmaking toelatingsinformatie

Toelatingsinformatie bestaat eruit dat de toelating door een licentiehouders is behaald en voor welk schema. Elke claim van toelating of informatie, aangaande het toelatingsproces, mag alleen publiek worden gemaakt door de schemabeheerder onder de voorwaarde dat zij de licentiehouders heeft geïnformeerd over het behalen van de toegelaten status.

De schemabeheerder maakt de informatie bekend door de licentiehouders op te nemen in het register dat op de website van de schemabeheerder is terug te vinden.

Addendum A. Taken en bevoegdheden

A.1. Commissie Schemabeheer

De Commissie Schemabeheer is verantwoordelijk voor het bepalen en prioriteren van de onderwerpen waarop schemabeheer wordt uitgevoerd voor die sectoren waarvoor geen CCvD's zijn ingesteld. Daarnaast is de Commissie Schemabeheer verantwoordelijk voor het toezicht op de conformiteitsbeoordeling tegen schema's waarbij dat (nog) niet onder accreditatie plaatsvindt.

De Commissie Schemabeheer bestaat uit ten minste drie onafhankelijke deskundigen. NEN voert het secretariaat van de Commissie Schemabeheer.

De taken van de Commissie Schemabeheer zijn:

- adviseren van de directie van NEN t.a.v. het beleid schemabeheer;
- instellen van overige commissies voor activiteiten die vallen buiten de sectoren waarvoor de directie van NEN een CCvD heeft ingesteld;
- NEN Schemabeheer adviseren ten aanzien van het in beheer nemen of ontwikkelen van schema's;
- toezien op de uitvoering van de ontwikkeling en het beheer van schema's in overeenstemming met het handboek NEN Schemabeheer, NTA 8813 en overige relevante regelgeving;
- signaleren van relevante maatschappelijke ontwikkelingen en schema's van derden;
- vaststellen van het handboek NEN Schemabeheer;
- afhandelen van ontvangen klachten en signalen in tweede instantie over de uitvoering van schema's.

De Commissie Schemabeheer verricht haar taken onder verantwoording van de directie van NEN.

A.2. Centraal College van Deskundigen

NTA 8813 artikel 5.4

Een CCvD heeft een samenstelling, die representatief is voor die organisaties of individuen, die gebruik (zullen) maken van schema's in hun inhoudelijke sector. De leden kunnen aantonen dat zij competent zijn in het toepassingsgebied van het CCvD. Het is de verantwoordelijkheid van een CCvD om voor hun gebied de onderwerpen voor schemabeheer te bepalen en te prioriteren. De taken van CCvD's zijn gedefinieerd als:

- het toezien op de uitvoering van de ontwikkeling en het beheer van schema's in overeenstemming met het Handboek NEN Schemabeheer en overige relevante regelgeving binnen de sector waarvoor dit college ingesteld is;
- het signaleren van relevante maatschappelijke ontwikkelingen en schema's van derden;
- het verkrijgen en behouden van draagvlak voor schema's;
- het vaststellen van schema's binnen de sector waarvoor zij zijn ingesteld;
- het vaststellen van wijzigingen en interpretatiedocumenten van schema's;
- het evalueren van schema's;
- adviseren van de directie t.a.v. het beleid schemabeheer voor de sector waarvoor dit college ingesteld is;

- het afhandelen van klachten en interpretatiegeschillen (in eerste instantie met betrekking tot schema's).

Ten aanzien van de bovenstaande taken geldt dat altijd de toetsbaarheid in het kader van conformiteitsbeoordeling moet zijn beoordeeld en de ervaringen van CBI's moeten zijn betrokken.

CCvD's verrichten hun taken onder verantwoording aan de directie.

A.3. CvD's en overige commissies

NTA 8813 artikel 5.4

CCvD's kunnen één (of verschillende) CvD's en eventueel andere commissies instellen voor het ontwikkelen en beheren van (specifieke) schema's binnen de sector waarvoor het CCvD verantwoordelijk is. De Commissie Schemabeheer doet dit voor de sectoren waarvoor geen CCvD is ingesteld.

Een CvD of een overige commissie heeft ten minste de onderstaande taken:

- het verkrijgen en behouden van draagvlak voor schema's;
- het vaststellen van schema's;
- het vaststellen van wijzigingen en interpretatiedocumenten van schema's;
- het evalueren van schema's.

A.4. Overige taken en verantwoordelijkheden

Alle commissies zijn bevoegd NEN Schemabeheer te adviseren over zaken die verband houden met het beheren van schema's. De commissies toetsen de activiteiten van NEN Schemabeheer, aan de door de belanghebbende partijen gewenste ontwikkelingen, alsmede aan andere relevante ontwikkelingen in de markt en/of samenleving. NEN Schemabeheer verschaft de commissies alle informatie die zij ten behoeve van hun werkzaamheden nodig hebben. Indien NEN Schemabeheer geen gevolg geeft aan een advies van een commissie, dan deelt het de redenen hiervan mede aan de commissie.