



Nederlands Normalisatie Instituut

CITRIX / SSL – VPN

Helpdesk NEN kmc@nen.nl

T: 0152690268

<http://portal.nen.nl>

Versie 2.0.1

VPN hoe en wat

Bij NEN kan er vanaf extern worden ingelogd op het netwerk. Dit wordt gerealiseerd d.m.v. Citrix en SSL/VPN. Met Citrix is het mogelijk om via internet applicaties op te starten. Hierbij kan gedacht worden aan de GroupWise client, applicaties uit het Office Pakket en bedrijfsspecifieke applicaties.

Om gebruik te kunnen maken van Citrix en/of het SSL VPN heeft u een aantal zaken nodig:

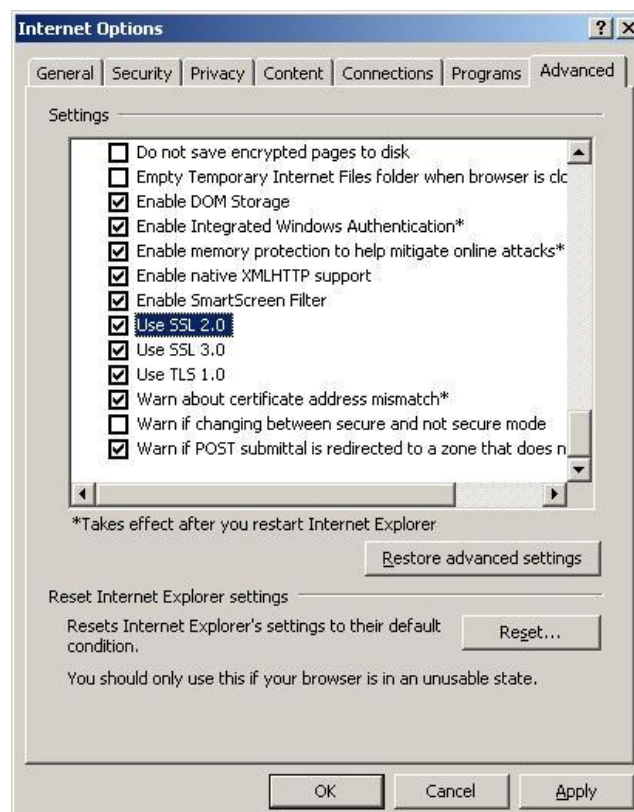
- 1 Novell account in het NEN netwerk met email adres en wachtwoord
- 2 een beveiligingstoken
- 3 en een 5 cijferig token code
- 4 Internet Explorer
- 5 SSLVPN verbinding. Dit is een beveiligde verbinding naar de Citrix Server

Ondersteuning vanuit de helpdesk

Deze dienst wordt 24 uur per dag, 7 dagen per week functioneel gehouden (24x7) echter, wij kunnen geen laptops via het internet overnemen, waardoor ondersteuning op de laptop voor deze dienst alleen tijdens kantooruren geldt.

Instellingen Internet Explorer

Bij het testen van Citrix zijn een aantal zaken naar voren gekomen die ingesteld moet worden bij Internet Explorer 8. Citrix moet rechten hebben om op uw pc applicaties te starten. Dit is een instelling die standaard uit staat in IE8. Deze kunt u aanpassen door in Internet Explorer naar Tools / Options / Advanced te gaan. Naar beneden scrollen tot u het gedeelte 'security' ziet hieronder zijn een paar mogelijkheden aan/uit te vinken nu kiest u voor : 'Allow software to run or install even if the signature is invalid'. Deze vinkt u aan. Het is in Internet Explorer 8 ook verstandig om 'Use SSL 2.0' aan te vinken.



POPUP Blockers

Zorg er ook voor dat u uw popup blockers uit zet. Er zit er in ieder geval één in Internet Explorer (tools / popup blocker) (in Nederlandse versie extra / popup blocker), maar als u toolbars zoals Google toolbar of Yahoo toolbar of andere hebt geïnstalleerd zorg dan dat daar of de blocker uit staat of *.nen.nl is toegevoegd als site waarbij popups toegestaan worden.

Hoe verbinding te maken

De eerste keer dat er gebruik wordt gemaakt van Citrix / VPN worden er een aantal applicaties geïnstalleerd. Dit gebeurt vrijwel automatisch. Bij Internet Explorer 8 moeten er echter een aantal handelingen zelf worden gedaan. Deze wijzen zich voor zich met duidelijke popup meldingen. Om op de Citrix portal te komen dient u naar het volgende internet adres te gaan:

<http://portal.nen.nl>

Na het invoeren van deze url komt u op de aanmeld pagina. Deze pagina ziet er als volgt uit:



Gebruikersnaam: Hier vult u uw NEN gebruikersnaam in. Dezelfde naam dus die u bij het opstarten van de pc / laptop binnen NEN gebruikt. Bijvoorbeeld Eberge. **Wachtwoord:** Bij wachtwoord vult u het wachtwoord in welke u ook binnen NEN gebruikt.

Token: Als u voor het eerst uw token aanzet zal er worden gevraagd een code in te geven. U kunt hier zelf een 5 cijferige code voor kiezen. Deze moet 2x worden ingevoerd, hierna werkt het token met de door u opgegeven code. Het token nummer wordt gegenereerd door middel van het token in combinatie met de vijf cijferige code waarmee het token beveiligd is. U heeft bijvoorbeeld 53423 als token pin, het token geeft als antwoord 388765 dan kunt u dit laatste nummer invoeren bij Token. Hierna bent u ingelogd in Citrix.

Bij een eerste gebruik van het token moet er eerst eenmaal zijn in- en uitgelogd op de portal website. Tijdens de installatie van het token is er een profiel aangemaakt op de Citrix server. Dit profiel wordt pas actief wanneer er na de installatie is uitgelogd en daarna weer wordt ingelogd.

Naar de applicaties



Na het inloggen komt u op de volgende webpagina uit. Deze kan in de loop der tijd nog veranderen.

U kunt klikken op het grote gele icoontje met de tekst "Klik op de knop hiernaast om de SSL VPN verbinding tot stand te brengen. Als u erop heeft geklikt zal er een popup venster geopend worden. Dit popup venster moet gedurende uw werkzaamheden geopend blijven. Als dit popup venster gesloten wordt sluit ook de beveiligde verbinding met de server en zullen de applicaties dus niet werken.

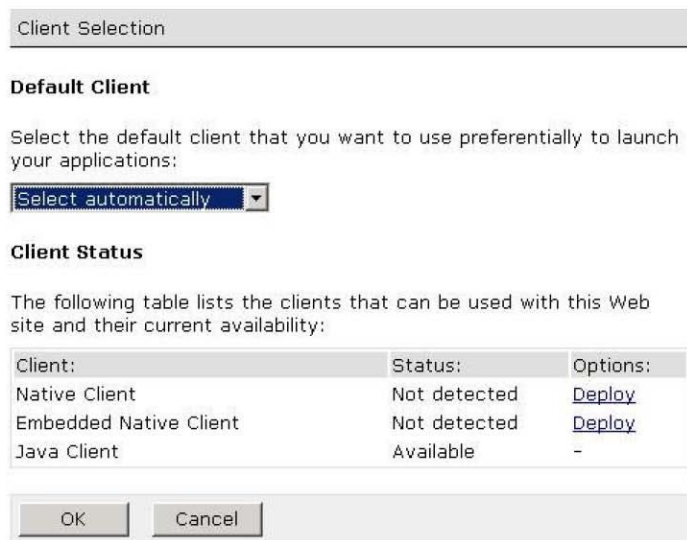
Wacht met het klikken op Citrix tot het draaiende bolletje in de popup bij de tekst connecting groen is geworden. Als het bolletje groen is kunt u in het gebruikers menu op Citrix klikken waarna de applicatie pagina geopend wordt.

A screenshot of a Windows Internet Explorer browser displaying the NEN portal. The browser window title is 'https://portal.nen.nl/index.php?option=com_content&view=frontpage&Itemid=58 - Windows Internet Explorer'. The address bar shows 'https://portal.nen.nl/index.php?option=com_content&view=frontpage&Itemid=58'. The page content is the same as the previous screenshot. A Novell Access Manager SSL VPN popup window is open in the foreground. The popup window title is 'SSL VPN - Login Success - Windows Internet Explorer' and the address bar shows 'https://remote.nen.nl/sslvpn/login'. The popup window contains a 'Logout' button and a 'Keep the client component' checkbox. Below the popup window is a large orange circular icon with a white key symbol. To the right of the icon is the text: 'Klik op de knop hiernaast om de SSLVPN verbinding tot stand te brengen.'

LET BIJ BOOKMARKEN OP DAT U <https://portal.nen.nl> BOOKMARKED. Een andere url kan er voor zorgen dat u helemaal geen gebruikers menu ziet of het hele inloggen niet gaat lukken.

Uw locale harde schijf gebruiken:

Het is mogelijk om vanuit de Citrix verbinding uw locale schijven te gebruiken. Met locale schijven bedoelen we de C:\ en/of D:\ schijf van uw pc of laptop. Hiervoor moet u wel gebruik maken van de Citrix client. Dit werkt namelijk niet met de Java client. U kunt voor de Citrix client klikken op een icoontje voor Client detectie. Zie onderstaand plaatje rood omcirkelt



In het tweede scherm staat welke clients er beschikbaar zijn. Zoals op het plaatje staat is dat in bovenstaand geval dus alleen de Java Client beschikbaar. Voor bestanden van de locale pc naar het netwerk te kunnen schrijven heeft u de native client nodig. Door op Deploy te klikken wordt deze als download aangeboden en kan de client geïnstalleerd worden. U zult een vraag krijgen bij het starten van de Explorer vanaf de Citrix server welke rechten u de Citrix client geeft op uw locale pc. Deze moet u dan beantwoorden met Full Access. Uw locale schijven zullen dan in de explorer in Citrix onder een andere drive letter staan. Bijvoorbeeld P:\c\$ of Q:\d\$. Er wordt dus een willekeurige drive letter gekoppeld aan uw locale schijf. De c\$ en/of d\$ staat voor uw locale schijf.

Hardware and software requirements

GX WebManager 9.20.3 – November 20, 2013

Server requirements

	Application Server	Database server
Hardware	<ul style="list-style-type: none"> - Dual core XEON (2.3 Ghz) class processor or better - 8 GB memory - 30 GB free hard disk space 	<ul style="list-style-type: none"> - See the application server requirements - It is recommended to run the database on a separate server.
Software	<ul style="list-style-type: none"> - Operating systems: <ul style="list-style-type: none"> ▪ Windows 2003 or 2008 server with the latest service packs ▪ UNIX (e.g. Linux) - Sun Java Development Kit (JDK): <ul style="list-style-type: none"> ▪ 1.6.0_27 ▪ 1.7.0_u10 (Recommended) - Apache Maven 2.0.11 or newer - Web server: <ul style="list-style-type: none"> ▪ Apache 2.2.x (Recommended) ▪ Apache 2.0.63 with Mod_jk 1.2.30 ▪ Microsoft Internet Information Services (IIS) 6 or newer with Jakarta ISAPI redirector - Application server: <ul style="list-style-type: none"> ▪ Apache Tomcat 7.0.39 (Recommended) ▪ JBoss AS 7.2. GA ▪ IBM WebSphere 7.0.0.21 	<ul style="list-style-type: none"> - Operating systems: see 'Application Server' requirements - Supported databases¹⁾: <ul style="list-style-type: none"> ▪ MS SQL 2005 or 2008 ▪ MySQL 5.1.57 ▪ Oracle 11.2.0.2.0 (provided that the UTF8 character set has been configured) <p><small>1) The Ecommerce platform requires MS SQL 2005 or 2008.</small></p>

Recommended baseline server setups (based on experience and performance)

- 64 bits Linux OS, JDK 1.6 32 bits, Tomcat 6.0.x 64 bits, Apache 2.2 with mod_proxy_ajp
- Windows 2008 64 bits, JDK 1.6 64 bits, Tomcat 6.0.x 64 bits, IIS 7.x with 64 bits ISAPI redirector
- Windows 2003 32 bits, JDK 1.6 32 bits, Tomcat 6.0.x 32 bits, IIS 6.0 with 32 bits ISAPI redirector

Developer/Editor workstation requirements

	Developer workstation	Editors, application managers
Hardware	<ul style="list-style-type: none"> - Pentium 4 (2 GHz or more) or better - 1 GB memory (2 GB recommended) - 2 GB free disk space - 1280x1024 screen resolution 	<ul style="list-style-type: none"> - Pentium 4 (1 GHz) or better - 512 MB memory - 1024x768 screen resolution
Software	<ul style="list-style-type: none"> - Operating systems: <ul style="list-style-type: none"> ▪ Microsoft Windows 7, XP or Vista with the latest service packs ▪ Unix (e.g. Linux). <i>Note: Mac OS is possible but not supported by GX</i> - Sun Java Development Kit (JDK) <ul style="list-style-type: none"> ▪ 1.6.0_27 ▪ 1.7.0_u10 (Recommended) - Supported databases: <ul style="list-style-type: none"> ▪ MS SQL 2005 or 2008 ▪ MySQL 5.1.57 ▪ Oracle 11.2.0.2.0 (provided that the UTF8 character set has been configured) - Apache Tomcat 7.0.39 (Recommended) - Apache Maven 2.0.11 or newer - MS Office Connector support: Microsoft Office 2003 or 2007 	<ul style="list-style-type: none"> - Operating system: see 'Developer workstation' requirements - Supported browsers: <ul style="list-style-type: none"> ▪ Internet Explorer 7.0, 8.0 and 9.0 ▪ Firefox 24 - MS Office Connector support: see 'Developer workstation' specifications

GX WebManager has been successfully tested against the configurations mentioned here above. In most cases GX WebManager will work on newer minor versions of these software components, but GX cannot guarantee this.